

MEMÒRIA DE LA INTERVENCIÓ ARQUEOLÒGICA AL C/ATLÀNTIDA,
41-61, SANT CARLES, BALUARD, 36-58 I VINARÒS, 16-20
(Barcelona, Barcelonès). GENER-FEBRER DE 2004.

CODI MHCB: 085/03

Noemí Nebot Pich
Barcelona, juliol de 2004



ÍNDEX

▪ INTRODUCCIÓ	Pàg. 3
▪ SITUACIÓ GEOGRÀFICA	Pàg. 4
▪ CONTEXT HISTÒRIC I ANTECEDENTS ARQUEOLÒGICS ...	Pàg. 5-12
▪ MOTIUS DE LA INTERVENCIÓ I OBJECTIUS	Pàg. 13
▪ MÈTODE DE TREBALL	Pàg. 14-15
▪ DESENVOLUPAMENT DELS TREBALLS	Pàg. 16-36
▪ CONCLUSIONS	Pàg. 37-39
▪ REPERTORI ESTRATIGRÀFIC	Pàg. 40-51
▪ BIBLIOGRAFIA	Pàg. 52-53

ANNEX

- DOCUMENTACIÓ GRÀFICA
 - PLANIMETRIA I DIBUIXOS
 - FOTOGRAFIES



■ INTRODUCCIÓ

Aquesta intervenció arqueològica efectuada entre els dies 13 de gener i 27 de febrer de 2004, ha estat portada a terme al carrer de **l'Atlàntida, 41-61, Sant Carles, Baluard, 36-58 i Vinaròs, 16-20**, que es troben al barri de la Barceloneta de Barcelona. Es troben en un a cota entre 5,25 i 5,30 metres per sobre el nivell del mar. **(veure figura, 1)**

La intervenció arqueològica, derivada dels treballs de l'empresa **FECSA** i adjudicats a l'empresa **EPELSA I CALER S.A.**, ha estat encarregada a l'empresa d'arqueologia **ATICS S.L.**, sota la direcció tècnica de l'arqueòloga Noemí Nebot Pich i amb la supervisió del **Servei d'Arqueologia del Museu d'Història de la Ciutat de l'Ajuntament de Barcelona**.



■ **SITUACIÓ GEOGRÀFICA**

El barri marítim de la Barceloneta, situat a llevant de la Barcelona Vella, és un petit apèndix triangular d'unes 70 hectàrees que s'endinsa vers la mar. Limitat d'una banda pel port i de l'altra per la platja, s'ha unit amb la ciutat únicament pel Passeig Nacional (tradicionalment de la Riba) i el Pla del Palau, ja que les vies fèrries impedièren tota altra connexió amb Barcelona. L'avinguda d'Icària fou el camí de relació amb el Poblenou, i avui forma part del Cinturó del Litoral.

Els orígens i la història del barri queden íntimament lligats al port i al desenvolupament social i econòmic de la ciutat de Barcelona. Sorgit de les aigües el sòl que avui és suport de la Barceloneta, es formà lentament a partir del primer dic construït cap a mitjan segle XIV i del primer port creat l'any 1687, que juntament amb l'illot de Maians (on després hi hagué l'antiga Duana, a l'indret del Rellotge) serví per a fixar les sorres aportades per la mar procedents del corrent marí que segueix la costa de nord a sud.

Al principi del segle XVIII ja s'havia format una bona llengua de terra que era aproximadament la meitat de l'actual Barceloneta.



■ **CONTEXT HISTÒRIC I ANTECEDENTS ARQUEOLÒGICS**

Els carrers afectats per l'intervenció (Atlàntida, Sant Carles, Baluard i Vinaròs) es troben dins del barri de la Barceloneta a Ciutat Vella.

La Barceloneta, l'únic espai barceloní que viu arran de mar, no té una història gaire llarga, el 3 de febrer de l'any 1753 es col·locava la primera pedra, si es compara amb d'altres barris mil·lenaris del centre històric de Barcelona.

El barri s'assenta sobre sorrals, terres guanyades al mar a conseqüència de la creació l'any 1477 de l'espigó de la primera estructura portuària moderna.

La proximitat del mar ha marcat en gran part la seva història, condicionant les funcions i activitats econòmiques que s'han desenvolupat al barri. La Barceloneta ha estat força estudiada, fet provocat tant per la seva morfologia com per la seva particular relació amb la Ciutadella. Entre els autors que s'han interessat destaquen: S. Sanpere i Miquel, (SANPERE I MIQUEL, 1911), Avel·lí Guitert de Cubas (GUÍTERT DE CUBAS, 1921). Diverses han estat les monografies en commemoració del segon centenari de la fundació del barri (COMISIÓ OFICIAL DE FIESTAS, 1953), i estudis com conseqüència dels projectes de remodelació (TATJER, 1973: DD.AA. 1978, DDAA 1983), també s'han publicat diverses monografies referides a la seva història i situació sociourbanística.

La construcció del barri fou subvencionada pel Marquès de la Mina, Capità General de Catalunya, il·lustrat, promotor de moltes iniciatives urbanístiques i



culturals. Tanmateix la necessitat de la construcció del nou barri s'arrossegava d'ençà de la destrucció de la Ribera.

Diversos havien estat els projectes plantejats sense èxit:

- el primer data de l'any 1715, quan s'havia projectat al mateix indret on es bastí la Barceloneta un barri per donar cabuda als veïns de la Ribera. El seu autor fou Próspero de Verboom, l'enginyer militar que dissenyà la Ciutadella. Tot i que es ratifica en Reial Ordre de 1718 aquest projecte no arribà a realitzar-se.
- Mentrestant la necessitat del tràfic portuari i d'algunes activitats artesanals van donar lloc a la instal·lació a l'arenal de la platja d'una munió de barraques fabricades amb material lleugers i pedra de paredar. Aquestes construccions foren autoritzades l'any 1730 pel marquès de Risborg que fins i tot en va establir uns models prefixats. L'any 1735 ja hi havia unes 215 barraques agrupades en tres nuclis grans i tres de més petits.
- L'enginyer Miquel Marín dissenyà un projecte, que presentà en dues versions: una primera de 1743 i un altre de 1745, en que es plantejava convertir l'arenal en un Arsenal de Marina. Finalment la proposta es desestima i es traslladà la construcció de l'Arsenal al port de Cartagena, l'any 1751.

Finalment fou la proposta de l'enginyer militar Juan Martín Cameño la que va tirar endavant. El barri dissenyat es composava per una trama octogonal, amb illes de cases allargades. L'espai permetia l'obertura de dues grans places; una de les quals es destinà a diferents activitats mentre que en l'altre s'edificà l'església. L'entramat quedava configurat en solars quadrats de 8'40m. de



costat on s'alçaven edificis que seguien un model uniforme. Les cases eren unifamiliars de planta baixa i pis amb coberta de teulada i s'obrien a dos carrers (o a tres si eren cantoners). Aquestes tenien a cada planta tres obertures simètriques d'arc segmentat decorades amb petites volutes i amb cornisa rematada per un petit frontó. **(fotografia, 1).**

Amb la construcció del barri es van destruir les barraques del port, a excepció de dues de grans que quedaren a l'illa on es construí l'església. Els ocupants de les barraques, la gent de mar i port, així com alguns obrers de la construcció reberen en propietat, mitjançant pagament de 300 lliures, la propietat dels solars edificables de mans de Capitania General. Només alguns solars foren concedits finalment com indemnització als veïns del barri de la Ribera.

La Barceloneta s'edificà ràpidament, el **1757** ja hi havia 244 cases i el **1759** 329 i 1.560 veïns. La construcció de l'església començà el 8 de maig de **1753** i es consagrà el 27 de setembre de **1755**, amb aquesta motiu es celebrà una gran festa, que s'allarga una setmana, aprofitada també per celebrar l'acabament de la construcció del barri. La Barceloneta va representar un dels millors exemples de construcció de l'Il·lustració i servir d'exemple per la creació de noves poblacions dutes a terme per enginyers de la Universitat de Matemàtiques de Barcelona, creades per la monarquia borbònica arreu d'Espanya i Catalunya.

Per la seva proximitat amb la Ciutadella el barri va estar sota jurisdicció militar des de la seva creació fins la Reial Ordre de l'any **1858**.

L'expansió del barri sobre terrenys guanyats al mar no s'atura, hi hagueren ampliacions els anys **1782, 1805, 1825, 1837** i per últim l'any **1851**. Aquestes, que seguiren el model de construcció inicial, no van preveure cap espai lliure, ni equipaments o places, arribant a desestimar propostes en aquest sentit així



com la de la creació d'un port alternatiu realitzada l'any 1800. El que si es realitzà foren dos casernes entre els anys **1764-1769**.

De les 329 cases que tenia el barri l'any **1759**, el **1789** ja n'eren 352, el **1800** arribaven a 607 i l'any **1822** ja vivien a la Barceloneta 4.118 habitants.

La seva proximitat amb el port i amb el ferrocarril (des de l'any 1848), així com la comunicació amb la ciutat, van fer del barri un espai interessant per l'instal·lació d'indústria. La Barceloneta esdevindria un dels bressols de la indústria mecanometal·lúrgica catalana.

Tanmateix els orígens d'aquesta activitat fabril els trobem a l'inici de la construcció del barri quan s'hi instal·laren les activitats artesanals relacionades amb el port: filatura de cànem, candeles de seu, corders de viola, foneries d'olles de ferro. A finals del segle XVIII la conversió de l'edifici medieval de les Drassanes en caserna, juntament amb l'obtenció per part dels prohoms de la Ribera dels sorrals situats al final del passeig de la Riba per tasques de construcció i reparació naval (l'indret es començà a anomenar la drassana) tingué com a conseqüència el sorgiment al seu voltant a principis del segle XIX de les primeres empreses relacionades amb la navegació de vapor i amb les construccions mecanometal·lúrgiques. Exemples d'aquesta indústria en són per exemple els *Tallers Nero Vulcano* (1834).

L'empresa que caracteritzà la Barceloneta fou *La Maquinista Terrestre i Marítima*, creada l'any **1855**, al carrer San Fernando (actualment Maquinista). L'any **1886** *La Maquinista* donava feina a 1.200 treballadors, fet que la convertí en l'empresa mecanometal·lúrgica més important de Catalunya.



L'activitat industrial de la Barceloneta s'ubica fins i tot en l'interior de les illes més tradicionals, malgrat les seves limitacions d'espai, per exemple l'empresa *Alomar i Uriach* instal·là al número 38 del carrer Baluard una màquina de vapor. Un altre exemple és el de la foneria de coure i llautó de *Francesc Lacambra*, que d'ençà **1808** s'establí ocupant unes quantes cases dels carrers Sant Carles, 26 i els de Grau i Torra i Vinaròs.

En ocasions les molèsties que aquestes activitats produïen als veïns van provocar l'intervenció municipal per tal de regular les activitats de les mateixes, tot i que gairebé sempre van ser permeses per l'autoritat.

Tot i que l'activitat industrial de la Barceloneta arriba fins a la segona meitat del segle XX, el transcorre del temps transformà l'indústria que es traslladà cap altres indrets de la ciutat, com el Poblenou.

Altres activitats, relacionades amb el tràfic marítim i el comerç, també han caracteritzat el barri. Tanmateix no es pot oblidar les tavernes i pudes inicialment per mariners i gent de mar, que es van convertir, al segle XIX, en punt de reunió per tota la ciutat especialment a l'estiu. (*Cafè del Port, Can Solé, Can Joanet, Can Típa,...*).

Durant la guerra civil la Barceloneta fou un dels barris castigats pels bombardeigs tant per la presència de *La Maquinista* com per la seva proximitat amb el port. El dia 29 de maig de l'any 1937 el barri va patir l'atac aeri més fort sofert fins al moment a la ciutat de Barcelona. Aquest atac, que es va centrar en les instal·lacions de La Maquinista i en cases dels carrers de la Mestrança i de Meer, va tenir ressò als diaris:

“La Barceloneta (...) aquest barri compost per més de 35.000 habitants, va ser un dels llocs preferits per la criminal metralla feixista en el darrer vol sobre la nostre ciutat. El nombre de víctimes hagudes, les enormes destrosses



causades, aquelles cases (...) completament esfondrades, han de fer meditar.” (“Última Hora”, 4-6-37).

Els atacs es succeïren els dies: 17 de març de 1937, 1 d'octubre de 1937, 13 d'octubre de 1937, 7 de desembre de 1937, 7 de gener de 1938, 19 de gener de 1938, 30 de gener de 1938, 5 de març de 1938, 18 de març de 1938 (amb més d'un miler de morts), 13 de maig de 1938, 15 i 19 de maig de 1938, 16 de setembre de 1938, 24 de setembre de 1938, 28 de novembre de 1938, 8, 22 i 24 de gener de 1939.

Tots aquests bombardejats deixaren un barri molt malmès que triga molt a recuperar-se. Malgrat que la neteja del port va ser un dels principals objectius dels guanyadors, no va passar el mateix amb la resta del barri. Un article dels anys quaranta en parla així:

“¿Hasta cuándo seguirá pareciendo la Barceloneta zona de guerra? ¿Por qué detrás de ese Paseo Nacional donde se han levantado casas de sesi y siete pisos se amaga un barrio abandonado, no de la mano de Dios, sino de otras, y muy pecadoras? ... Unos solares llenos de inmundicias donde juegan los chiquillos, arrojan basura las comadres, tienden ropa las amas de casa y los animales domésticos detallan el cuadro convirtiéndolo en estercolero.” (“Solidaridad Nacional”, 28/9/45)

Sis anys d'acabada la guerra a la Barceloneta la situació continuava sent molt dolenta, les petites coses realitzades passaven per la conversió de la caserna de Sant Carles en l'escola Virgen del Mar i pisos per obrers al carrer Almirall Cervera. Vint anys després de la guerra l'altre caserna del barri, la de Sant Ferran, era ocupada per 600 famílies que hi vivien en condicions de pobresa extrema. Finalment l'any 1959 s'enderroca la caserna i s'hi construïren pisos.



L'Ajuntament després de reconèixer en la seva primera memòria de postguerra la destrucció de parts importants del barri, com conseqüència dels bombardejos, va elaborar un pla especial que s'acompliria lentament i que pretenia, entre d'altres mesures, l'enderroc dels edificis que encara restaven migs caiguts per les bombes,.

La **plaça del Poeta Boscà**, anteriorment anomenada de Francesc Magriñà, ja que en temps d'aquest conseller l'any 1895 el barri tingui el primer sistema de clavegueram , no apareixeria fins que fou enderrocada el juny de 1931 la caserna de Sant Carles. Quan això passar el solar resta tant de temps sense nom que popularment se'l va començar a anomenar "*dels sense feina*" per que s'hi concentraven nombrosos obrers aturats.**(veure làmina, 1)**

Després de 1940 en part d'aquest solar s'hi construiria l'escola Virgen del Mar delimitada pels carrer Andrea Doria, Atlàntida, Baluard i Escuders. Aquest edifici fou enderrocat a principis de la dècada dels 90.

El **carrer del Baluard** prové de l'època fundacional del barri, perquè a la platja de la Mar Vella hi havia hagut una bateria que interceptava aquest carrer pel cantó de llevant i que fou destruïda el 1814, després de retirar-se els francesos.

El **carrer de Vinaròs**, abans de Sant Oleguer, rep el seu nom per que hi van residir moltes famílies vingudes d'aquest poble. Aquest és un fet que es repeteix en altres carrers de la Barceloneta.

Pel que fa a la zona afectada és important mencionar l'intervenció que l'any 2003 l'empresa CODEX, sota la direcció tècnica de l'arqueòleg Daniel Giner Iranzo va dur a terme a la Plaça de la Font i a la Plaça del Poeta Boscà. Els treballs van permetre localitzar i documentar restes del refugi antiaeri de la Barceloneta, així com restes cronològicament emmarcades en el segle XVIII.



També el mateix any 2003 l'empresa VECLÚS, sota la direcció tècnica de l'arqueòleg Jordi Nogués Garcia va dur a terme un seguiment arqueològic realitzat al Passeig Joan de Borbó- Plaça del Mar, número 1.



■ MOTIUS DE LA INTERVENCIÓ I OBJECTIUS

Els motius pels quals s'ha fet necessari un seguiment arqueològic al carrers de l'Atlàntida, 41-61, Sant Carles, Baluard, 36-58 i Vinaròs, 16-20 és perquè aquests carrers es troben situats dins del districte de Ciutat Vella, concretament al barri de la Barceloneta, el qual té una llarga tradició històrico-arqueològica.

La intervenció arqueològica duta a terme per l'empresa **CODEX**, l'any 2003, i sota la direcció tècnica de l'arqueòleg **Daniel Giner Iranzo** a la mateixa zona, en la qual es van localitzar restes del refugi antiaeri de la Barceloneta situat al solar de la Plaça de la Font, així com restes de l'època fundacional del barri feia necessari el control arqueològic dels treballs d'estesa de cable subterrani duts a terme per l'empresa **FECSA**.



■ MÈTODE DE TREBALL

Abans de començar els treballs i per tal d'aconseguir els objectius descrits anteriorment es necessitava una metodologia sistemàtica basada en el mètode de registre ideat per E.C. Harris i A. Carandini (Harris, 1975,1977,1979; Carandini, 1977, 1981). Es tracta de registrar els elements construïts i estrats que s'identifiquen (tant els que es conserven en alçat com els que es descobreixen en el subsòl), realitzant una numeració correlativa d'aquests, sota el nom d'Unitat Estratigràfica" (U.E.) que individualitza els uns dels altres. Cada U.E. es registra en una fitxa on s'indica: la ubicació en el jaciment, les seves característiques físiques, la situació en les plantes i seccions i la posició física respecte a la resta d'unitats estratigràfiques amb les quals es relaciona.

La identificació d'UU.EE. s'estableix mantenint l'ordre d'aparició durant el procés d'excavació i es realitza utilitzant una clau, en aquest cas, de dos o més dígits, començant tota la seqüència numèrica en el 01(nivell de paviment actual). Tractant-se els nivells superficials amb la mateixa U.E. per a cadascuna de les rases obertes, quan aquestes coincideixen. Per sota de cadascun d'aquests nivells superficials, que es localitzen en l'extensió de la zona afectada, s'han diferenciat altres unitats estratigràfiques correlatives (R/ 1, U.E. 100; R/2, U.E. 200, i així successivament). Pel que fa a les cales realitzades prèvies a l'obertura de les rases s'ha utilitzat el mateix sistema (Cala 1, U.E. 10, Cala 2, U.E. 20, i així successivament).Aquest sistema s'ha emprat amb la finalitat d'evitar qualsevol alteració de la seqüència numèrica o un altre tipus d'interferència en el cas d'una estratigrafia complexa.



Aquest mètode es completa amb el material gràfic que està compost per les plantes i les seccions. Finalment inclou el material fotogràfic, imprescindible per a la constància visual dels treballs realitzats i les restes documentades.

El sistema de treball utilitzat va ser l'habitual en aquest tipus d'intervencions. Per l'obertura de les rases es va utilitzar un martell pneumàtic i en els trams de carrer que així ho van permetre màquina retroexcavadora. D'altre banda per realitzar els buidatges de terra es van utilitzar eines manuals. **(fotografies, 2,3,4,5 i 6).**



■ DESENVOLUPAMENT DELS TREBALLS

El dia 13 de gener van començar els treballs d'estesa de cable subterrani per part de l'empresa **FECSA**, al carrers Atlàntida, 41-61, Sant Carles, Baluard, 36-58, i Vinaròs, 16-20. Aquests treballs van donar lloc per una banda a l'obertura de tretze rases diferents (**R/1, R/2, R/3, R/4, R/5, R/6, R/7, R/8, R/9, R/10, R/11, R/12 i R/13**)(**planimetria, 1**), i per l'altre, a l'obertura d'una sèrie de cales. La naturalesa de les cales però va respondre a dues necessitats diferents. Si per una banda les cales realitzades en relació a les rases **R/2, R/3, R/4 i R/5** van ser conseqüència de la seva necessitat per tal de realitzar l'estesa i connexió del cable per part de la companyia **FECSA**, en el cas de les relacionades a les rases **R/6, R/7, R/8, R/9, R/10, R/11, R/12 i R/13** es van realitzar per tal de fer una estimació sobre la situació i cota a la que es trobaven els serveis en els carrers afectats (Baluard, 36-58, Sant Carles i Atlàntida, 41-61). En el primer cas les cales s'han numerat amb una lletra correlativa del abecedari (**Cales A, B, C, D, E, F, G i H**) (**veure planimetria, 2**) mentre que en el segon cas la seva numeració ha estat numèrica. (**cales 1, 2, 3, 4, 5, 6, 7, 8, 9, 10, 11, 12 i 13**)(**veure planimetria, 2**).

Els treballs realitzats al carrer Sant Carles i Vinaròs es van realitzar de manera simultània amb els que afectaven al carrer Baluard, Atlàntida i Plaça del Poeta Boscà. Aquests últims són els que es van allargar més, a conseqüència del nombre de carrers que quedaven afectats. Durant els treballs, a mesura que s'anava realitzant l'estesa de cable subterrani, es realitzava simultàniament la reposició del paviment del carrer.



■ **RASA R/1**

La rasa **R/1** es va realitzar al carrer Vinaròs (**fotografia,7**) (**veure planimetria 1**), tenia unes dimensions de 600 x 40 cms. i una potència de 55 cms. respecte del nivell de carrer actual.

Aquesta rasa ha proporcionat una seqüència estratigràfica que comporta de dalt a baix: en primer lloc l'actual nivell de carrer (**U.E. 01**, d'una potència de 4 cms. i rajoles de 20x 20 cms.), seguidament apareixia un nivell de formigó (**U.E. 02**, d'una potència de 24 cms.). De sota es localitzava un nivell de rebliment (**U.E. 04**, de 27 cms. de potència, nivell de color marronès compost per runa i de matriu sorrenca, on no es localitzava material arqueològic associat). Aquest nivell correspon al rebliment de les rases dels actuals serveis que aprovisionen el barri i que es localitzen sota del mateix. En aquest cas el servei que es va localitzar a 55 cms. de potència, respecte del nivell de carrer actual, era el de la llum.

Els treballs a **R/1** van deixar al descobert una arqueta del servei d'aigua actual (**U.E. 100**, construïda amb maó feia 60 x 50 cms.) (**fotografia, 9**).

■ **RASA R/2**

La rasa **R/2** va afectar al carrer Vinaròs i el carrer Sant Carles (**veure planimetria,1**). La rasa **R/2** amb forma de "L" tenia unes dimensions totals de 2200 x 110 cms. i una potència de 130 cms. (**fotografia, 3**)



El tram de **R/2** que afectava al carrer Vinaròs tenia unes dimensions de 1500 x 110 cms., i el seu tombant al carrer Sant Carles tenia unes dimensions de 700 x 110 cms. La seqüència estratigràfica localitzada en ambdós s'explica conjuntament, sense diferenciar els trams, ja que, no s'ha localitzat cap estructura arqueològica en el subsòl, ni material associat, i no presenta variacions que afectin a l'interpretació posterior.

La rasa **R/2** ha proporcionat una seqüència estratigràfica que comporta de dalt a baix: en primer lloc l'actual nivell de carrer (**U.E. 01**, d'una potència de entre 7 i 20 cms., de quitrà), seguidament apareixia el nivell de formigó (**U.E. 02**, d'una potència de entre 20 i 30 cms.). El tram de rasa que afecta al carrer Sant Carles, de sota el nivell de carrer actual presentava restes de l'antic carrer de llambordes (**U.E.03**). **(fotografia, 11)** Seguidament es localitzava el nivell de rebliment (**U.E. 05**, de 100 cms. de potència, compost per sorres i que no presentava material arqueològic associat). Tanmateix, tot i la diferència de composició, de la mateixa manera que a R/1, aquest nivell correspon al rebliment de les rases dels actuals serveis que aprovisionen el barri i que es localitzen sota del mateix. **(fotografia, 10)**

Durant els treballs realitzats al tram comprès al carrer Sant Carles es va localitzar una arqueta contemporània (**U.E. 200**, de maons lligada amb morter de ciment, es va localitzar a una potència d'entre 50 i 70 cms. respecte el nivell de carrer actual) **(fotografia, 12)** L'arqueta quedava afectada pels treballs de manera que van tenir que procedir al seu desmuntatge, deixant al descobert el servei de la llum que passava per sota de l'arqueta. **(fotografia, 13)**

■ **RASA R/3 i R/4**



Les rases **R/3** i **R/4** són paral·leles entre sí (**fotografia, 8**)(**veure planimetria, 1**), i a la vegada perpendiculars a la rasa R/2. Totes dues rases es van realitzar al carrer Sant Carles. Tenien unes dimensions de 350 x 100 cms. i 350x 40 cms. respectivament i una potència final de 80 cms.

La seqüència estratigràfica per ambdues rases és la mateixa i comporta de dalt a baix: en primer lloc l'actual nivell de carrer (**U.E. 01**, d'una potència de 8 cms. de quitrà), de sota apareixia un nivell de llambordes (**U.E. 03**, d'una potència de 20 cms.). Seguidament es localitzava el nivell de rebliment de sorres (**U.E. 05**, de 50 cms. de potència, on no es localitza material arqueològic associat). Aquest nivell correspon al rebliment de les rases dels actuals serveis que aprovisionen el barri i que es localitzen sota del mateix. En aquest cas el servei que es va localitzar corresponia a la claveguera actual. Els treballs també van deixar al descobert el servei del gas.

■ **RASA R/5**

La rasa **R/5** es va realitzar al carrer Atlàntida (**fotografia, 14**)(**veure planimetria,1**), tenia unes dimensions de 354 x 9640 cms. i una potència final de 60 cms.

La rasa **R/5** ha proporcionat una seqüència estratigràfica que comporta de dalt a baix: en primer lloc l'actual nivell de carrer (**U.E. 01**, d'una potència de 8 cms. de quitrà), seguidament apareixia el nivell de formigó (**U.E. 02**, d'una potència de 40 cms.). Seguidament es localitzava el nivell de rebliment de sorres (**U.E. 05**, de 12 cms. de potència, on no es localitza material arqueològic associat). Aquest nivell correspon al rebliment de les rases dels actuals serveis que aprovisionen el barri i que es localitzen sota del mateix. A la rasa R/5



els serveis descoberts pels treballs corresponen al sistema de clavegueram actual i al de la llum.

■ **CALES ASSOCIADES A LES RASES R/2, R/3, R/4 I R/5**

Per tal de realitzar l'estesa i connexió final del cable de **FECSA**, per part de l'empresa **CAYMA** es van dur a terme una sèrie de cales associades a les rases **R/2, R/3, R/4 i R/5**. Les cales, com s'ha explicat anteriorment, es numeren amb una lletra correlativa de l'abecedari. Es va realitzar un total de vuit cales associades a les rases de la següent manera (**veure planimetria,2**):

- R/2 (cB, cC, cD)
- R/3 (cC, cE)
- R/4 (cA, cG)
- R/5 (cF, cH)

En les següents pàgines es farà un breu repàs del resultat de cadascuna d'elles:

■ **Treballs a la cala A**

Aquesta cala tenia unes dimensions de 100 x 100 cms. De sota el nivell de rebliment (U.E.04) es va localitzar a 70 cms. de potència respecte el nivell de carrer actual, el servei de la llum. No s'hi va localitzar cap estructura en el subsòl, ni material arqueològic associat.

■ **Treballs a la cala B**

Aquesta cala tenia unes dimensions de 176 x 98 cms. De sota el nivell d'anivellament de formigó (U.E. 02), es trobava el nivell de sorres (U.E.05). La cala va tenir una potència final de 100 cms.



No s'hi va localitzar cap estructura en el subsòl, ni material arqueològic associat.

■ Treballs a la cala C

Aquesta cala tenia unes dimensions de 190x 80 cms. De sota el nivell de sorres (U.E. 05) es va localitzar a 70 cms. de potència respecte el nivell de carrer actual el servei de l'aigua. No s'hi va localitzar cap estructura en el subsòl, ni material arqueològic associat. **(fotografia, 17)**

■ Treballs a la cala D

Aquesta cala tenia unes dimensions de 100 x 60 cms. De sota el nivell de sorres (U.E.05) es va localitzar a 70 cms. de potència respecte el nivell de carrer actual el servei de la llum. No s'hi va localitzar cap estructura en el subsòl, ni material arqueològic associat.

■ Treballs a la cala E i F

Aquestes cales tenien unes dimensions de 100 x 100 cms. De sota el nivell d'anivellament de formigó (U.E. 02), es trobava el nivell de sorres (U.E.05). Les cales van tenir una potència final de 70 cms. No s'hi va localitzar cap estructura en el subsòl, ni material arqueològic associat. **(fotografia, 15)**

■ Treballs a la cala G

Aquesta cala tenia unes dimensions de 170 x 60 cms. De sota el nivell de sorres (U.E.05) es va localitzar a 70 cms. de potència respecte el nivell de carrer actual el servei de la llum. No s'hi va localitzar cap estructura en el subsòl, ni material arqueològic associat.



■ Treballs a la cala H

Aquesta cala tenia unes dimensions de 150 x 87 cms. De sota el nivell d'anivellament de formigó (U.E. 02), es trobava el nivell de sorres (U.E.05). La cala va tenir una potència final de 100 cms. No s'hi va localitzar cap estructura en el subsòl, ni material arqueològic associat. **(fotografia, 16)**

■ **CALES ASSOCIADES A LES RASES R/6, R/7, R/8, R/9, R/10, R/11, R/12 I R/13**

Prèviament a l'obertura de les rases realitzades als carrers Baluard, Sant Carles i Atlàntida s'estimà convenient la realització d'una sèrie de cales per conèixer la situació i cota dels serveis que abastien la zona afectada afectada pels treballs.

En total es van realitzar tretze cales (**veure planimetria,2**), de les quals només dues van donar resultats arqueològics (cala 5 i 6). En les següents pàgines es farà un breu repàs del resultat de cadascuna d'elles, prestant més atenció a les dues el resultat de les quals ha estat positiu.

■ CALA N° 1

Mides: 140x40 cms.

Potència: entre 70 i 100 cms. respecte el nivell de carrer actual.

Seqüència estratigràfica: U.E.01, corresponent al nivell de carrer actual de 7 cms. de potència, seguit de U.E. 02 corresponent a un nivell de formigó de 50 cms. de potència, de



sota es localitza U.E. 05 nivell de rebliment de sauló de 20 cms. de potència. Aquest últim nivell correspon al rebliment de les rases dels serveis que actualment abasteixen el barri.

Elements arqueològics associats: NO

Serveis: es localitza llum, aigua i gas a una cota d'entre 50 i 60 cms. de potència respecte el nivell de carrer actual.

■ CALA N°2

Mides: 140X40 cms.

Potència: entre 70 i 100 cms. respecte el nivell de carrer actual.

Seqüència estratigràfica: U.E.01, corresponent al nivell de carrer actual de 7 cms. de potència, seguit de U.E. 02 corresponent a un nivell de formigó de 50 cms. de potència, de sota es localitza U.E. 05 nivell de rebliment de sauló de 20 cms. de potència. Aquest últim nivell correspon al rebliment de les rases dels serveis que actualment abasteixen el barri.

Elements arqueològics associats: NO

Serveis: es localitza llum, aigua i gas a una cota d'entre 50 i 60 cms. de potència respecte el nivell de carrer actual.

■ CALA N°3

Mides: 140x40 cms.

Potència: entre 70 i 100 cms. Respecte nivell de carrer actual

Seqüència estratigràfica de dalt a baix: U.E.01, corresponent al nivell de carrer actual de 7 cms. de potència, seguit de U.E. 02 corresponent a un nivell de formigó de 50 cms. de potència, de sota es localitza U.E. 05 nivell de rebliment de sauló de 20 cms. de potència. Aquest últim nivell correspon al rebliment de les rases dels serveis que actualment abasteixen el barri.

Elements arqueològics associats: NO



Serveis: es localitza llum, aigua i gas a una cota d'entre 50 i 60 cms. de potència respecte el nivell de carrer actual.

■ **CALA N°4 (fotografia, 18)**

Mides: 125x40 cms.

Potència: 110 cms. respecte el nivell de carrer actual.

Seqüència estratigràfica de dalt a baix: U.E.01, corresponent al nivell de carrer actual de 7 cms. de potència, seguit de U.E. 02 corresponent a un nivell de formigó de 20 cms. de potència, de sota es localitza U.E. 05 nivell de rebliment de sauló de 90 cms. de potència. Aquest últim nivell correspon al rebliment de les rases dels serveis que actualment abasteixen el barri.

Elements arqueològics associats: NO

Serveis: Aigua

■ **CALA N°5 (fotografies, 19 i 20) (dibuix,1)**

Mides: 202X110 cms.

Potència: 54 cms. respecte el nivell de carrer actual.

Seqüència estratigràfica: U.E.01, corresponent al nivell de carrer actual de 7 cms. de potència, seguit de U.E. 02 corresponent a un nivell de formigó de 20 cms. de potència, de sota es localitza U.E. 05 nivell de rebliment de sauló de 27 cms. de potència. Aquest últim nivell correspon al rebliment de les rases dels serveis que actualment abasteixen el barri.

Elements arqueològics associats: Es localitza a 54 cms. de potència respecte el nivell de carrer actual, les restes d'un mur lligat amb morter de calç de color blanc. L'estructura de forma semicircular es troba afectada per la posterior construcció d'una arqueta de la llum, i d'aquesta manera colmatada per un nivell



diferent (U.E. 05) al seu nivell d'amortització original. No es va localitzar material arqueològic associat.

Serveis: llum

■ **CALA N°6 (fotografies,21 i 22)**

Mides:200x60 cms.

Potència: 90 cms. respecte del nivell de carrer actual.

Seqüència estratigràfica: U.E.01, corresponent al nivell de carrer actual de 7 cms. de potència, seguit de U.E. 02 corresponent a un nivell de formigó de 20 cms. de potència, de sota es localitza U.E. 05 nivell de rebliment de sauló de 60 cms. de potència. Aquest últim nivell correspon al rebliment de les rases dels serveis que actualment abasteixen el barri.

Elements arqueològics associats: a 90 cms. respecte el nivell de carrer actual es localitzen restes d'un paviment contemporani, ja que es troba lligat amb morter de ciment. No s'ha localitzat material arqueològic associat. S'associa amb l'anterior paviment de la plaça.

Serveis: llum

■ **CALA N°7 (fotografia,23)**

Mides: 170x 60 cms.

Potència:74 cms. respecte el nivell de carrer actual

Seqüència estratigràfica de dalt a baix: U.E.01, corresponent al nivell de carrer actual de 7 cms. de potència, seguit de U.E. 02 corresponent a un nivell de formigó de 56 cms. de potència, de sota es localitza U.E. 05 nivell de rebliment de sauló de 10 cms. de potència. Aquest últim nivell correspon al rebliment de les rases dels serveis que actualment abasteixen el barri.

Elements arqueològics associats: NO

Serveis: llum i aigua



■ **CALA N°8 (fotografia,24)**

Mides: 128X40 cms.

Potència: 100 cms. respecte el nivell de carrer actual.

Seqüència estratigràfica de dalt a baix: U.E.01, corresponent al nivell de carrer actual de 7 cms. de potència, seguit de U.E. 02 corresponent a un nivell de formigó de 20 cms. de potència, de sota es localitza U.E. 05 nivell de rebliment de sauló de 80 cms. de potència. Aquest últim nivell correspon al rebliment de les rases dels serveis que actualment abasteixen el barri.

Elements arqueològics associats: NO

Serveis: aigua

■ **CALA N°9 (fotografia,25)**

Mides: 120x 35 cms.

Potència: 70 cms. respecte el nivell de carrer actual.

Seqüència estratigràfica de dalt a baix: U.E.01, corresponent al nivell de carrer actual de 7 cms. de potència, seguit de U.E. 02 corresponent a un nivell de formigó de 10 cms. de potència, de sota es localitza U.E. 05 nivell de rebliment de sauló de 50 cms. de potència. Aquest últim nivell correspon al rebliment de les rases dels serveis que actualment abasteixen el barri.

Elements arqueològics associats: NO

Serveis: llum i aigua

■ **CALA N°10 (fotografia,26)**

Mides: 130x40cms.

Potència: entre 90 i 100 cms, respecte el nivell de carrer actual.

Seqüència estratigràfica de dalt a baix: U.E.01, corresponent al nivell de carrer actual de 7 cms. de potència, seguit de U.E. 02 corresponent a un nivell de formigó de 30 cms. de potència, de



sota es localitza U.E. 05 nivell de rebliment de sauló de 60 cms. de potència. Aquest últim nivell correspon al rebliment de les rases dels serveis que actualment abasteixen el barri.

Elements arqueològics associats: NO

Serveis: llum i aigua

■ CALA N°11 (fotografia,27)

Mides: 131x 40cms.

Potència: entre 90 i 100 cms, respecte el nivell de carrer actual.

Seqüència estratigràfica: U.E.01, corresponent al nivell de carrer actual de 7 cms. de potència, seguit de U.E. 02 corresponent a un nivell de formigó de 30 cms. de potència, de sota es localitza U.E. 05 nivell de rebliment de sauló de 60 cms. de potència. Aquest últim nivell correspon al rebliment de les rases dels serveis que actualment abasteixen el barri.

Elements arqueològics associats: NO

Serveis: llum i aigua

■ CALA N°12 (fotografia,28)

Mides:120x 60cms.

Potència: 110 cms. respecte del nivell de carrer actual.

Seqüència estratigràfica: U.E.01, corresponent al nivell de carrer actual de 7 cms. de potència, seguit de U.E. 02 corresponent a un nivell de formigó de 30 cms. de potència, de sota es localitza U.E. 05 nivell de rebliment de sauló de 60 cms. de potència. Aquest últim nivell correspon al rebliment de les rases dels serveis que actualment abasteixen el barri.

Elements arqueològics associats: NO

Serveis: llum, aigua, gas

■ CALA N°13 (fotografia,29)



Mides: 130x82 cms.

Potència: 80 cms. respecte el nivell de carrer actual.

Seqüència estratigràfica: U.E.01, corresponent al nivell de carrer actual de 4 cms. de potència, seguit de U.E. 02 corresponent a un nivell de formigó de 20 cms. de potència, de sota es localitza U.E. 05 nivell de rebliment de sauló de 50 cms. de potència. Aquest últim nivell correspon al rebliment de les rases dels serveis que actualment abasteixen el barri.

Elements arqueològics associats: NO

Serveis: llum, aigua, gas

■ **RASA R/6**

La rasa **R/6** s'ha realitzat al carrer Atlàntida entre els números 39 al 57-61. tenia unes dimensions de 1000x40 cms. i una potència final de 70 cms. **(fotografies, 30 i 31)(veure planimetria, 1)**

La rasa **R/6** ha proporcionat una seqüència estratigràfica que comporta de dalt a baix: en primer lloc l'actual nivell de carrer (**U.E. 01**, de lloses de 60x40 cms. i tenia una potència de 7 cms.), seguidament apareixia el nivell de formigó (**U.E. 02**, d'entre 20 i 30 cms. de potència). De sota es localitzava el nivell de rebliment de sorres (**U.E. 05**, de 40 cms. de potència, on no es localitzava material arqueològic associat). Aquest últim nivell correspon al rebliment de les rases dels actuals serveis que aprovisionen el barri i que es localitzen sota del mateix. A 70 cms. de potència respecte el nivell de carrer actual els treballs deixaren al descobert el servei de la llum.

■ **RASA R/7**

La rasa **R/7** s'ha realitzat al carrer Baluard entre els números 36 i 58, a conseqüència de la seva llargada s'ha decidit dividir-la en tres trams (**R/7-1,**



R/7-2 i R/7-3(veure planimetria,1), per tal de fer més entenedora l'explicació següent:

■ **Treballs a R/7-1**

aquest tram s'ha realitzat entre el número 36 i 46 del carrer Baluard. Tenia unes dimensions de 6000 x 30 cms. i una potència d'entre 60 i 70 cms. en funció de la cota a la que es localitzava el servei de la llum que els treballs deixaren al descobert en aquest tram. **(fotografia,31)**

R/7-1 ha proporcionat una seqüència estratigràfica que comporta de dalt a baix: en primer lloc l'actual nivell de carrer (**U.E. 01**, de rajols de 20x20 d'una potència de 4 cms., del carrer Andrea Dorià en endavant el carrer era format per lloses de 60x40 cms. i tenia una potència de 7 cms.), seguidament apareixia un nivell de formigó (**U.E. 02**, d'una potència de 20 cms.). De sota es localitzava un nivell de rebliment de sorra (**U.E. 05**, de 40 cms. de potència, no es localitzava material arqueològic associat). Aquest nivell correspon al rebliment de les rases dels actuals serveis que aprovisionen el barri i que es localitzen sota del mateix.

■ **Treballs a R/7-2**

aquest tram s'ha realitzat entre els números 46 i 48 del carrer Baluard. Tenia unes dimensions de 700 x 70 cms. i una potència de 70 cms. **(fotografia, 32)**

R/7-2 ha proporcionat una seqüència estratigràfica que comporta de dalt a baix: en primer lloc l'actual nivell de carrer (**U.E. 01**, d'una potència de 6 cms. de quitrà), seguidament apareixia el



nivell de formigó (**U.E. 02**, d'una potència de 30 cms.), sota del qual apareixia el nivell de llambordes (**U.E.03**, de 20 cms. de potència). A continuació es localitzava el nivell de rebliment de sorres (**U.E. 05**, de 20 cms. de potència, no es localitzava material arqueològic associat). Aquest nivell correspon al rebliment de les rases dels actuals serveis que aprovisionen el barri i que es localitzen sota del mateix.

■ **Treballs a R/7-3**

aquest tram s'ha realitzat entre els números 52 i 58 del carrer Baluard. Tenia unes dimensions de 5300 x 30 cms. i una potència d'entre 60 i 70 cms. **(fotografia,33)**

El tram **R/7-3** ha proporcionat una seqüència estratigràfica que comporta de dalt a baix: en primer lloc l'actual nivell de carrer (**U.E. 01**, d'una potència de 7 cms. de lloses de 60x40 cms.), seguidament apareixia un nivell de formigó (**U.E. 02**, d'una potència de 20 cms.). De sota es localitzava un nivell de rebliment de sorres (**U.E. 05**, de 40 cms. de potència, no es localitzava material arqueològic associat).

En aquest tram de la rasa 7, els treballs deixaren al descobert restes contemporànies del sistema de clavegueram, **U.E. 700**, localitzat entre 40 i 50 cms. respecte del nivell de carrer actual, boveda del sistema de clavegueram feta de maons i lligada amb ciment. **(dibuix,2)(planimetria, 3)(fotografia, 34)**

També es localitzaren les arquetes **UU.EE. 702,704 i 706**, localitzades a 70 cms. de potència respecte del nivell de carrer actual. Aquestes estructures pertanyien al sistema de



clavegueram del barri que fou substituït per l'actual, responen a una cronologia de la segona meitat del segle XX.

Tanmateix el que és important, és que en aquesta mateixa rasa van deixar al descobert restes que podrien ser anteriors cronològicament al segle XIX-XX. Les restes localitzades semblen respondre per una banda a un mur associat a un paviment (**U.E. 708**, localitzat entre 50 i 60 cms. de potència respecte del nivell de carrer actual U.E. 01. El mur de pedra es troba lligat amb morter de calç), per altre banda s'ha localitzat restes d'un segon mur (**U.E. 710**, localitzat a 50 cms. de potència respecte del nivell de carrer actual U.E. 01. El mur era de pedra i lligat amb morter de calç) (**fotografia,35 i 36**)(**planimetria,3**)(**dibuix, 3**).

Les restes molt afectades per construccions posteriors de millora del barri, es troben colmatades per nivells diferents als seus nivells d'amortització, el que ha provocat que tampoc es localitzés material arqueològic associat a les mateixes. És així com la documentació i posterior interpretació històrica d'aquestes restes ha estat molt difícil. A conseqüència d'això, tot i que s'interpreten com les més antigues localitzades durant els treballs ha estat impossible determinar-ne el seu marc cronològic concret.

■ **RASA R/8**

La rasa **R/8** s'ha realitzat al carrer Baluard tenia unes dimensions de 600x60 cms. i una potència final de 70 cms. (**veure planimetria,1**) (**fotografies, 37 i 39**)



La rasa R/8 ha proporcionat una seqüència estratigràfica que comporta de dalt a baix: en primer lloc l'actual nivell de carrer (**U.E. 01**, d'una potència de 7 cms. de quitrà), seguidament apareixia el nivell de formigó (**U.E. 02**, d'entre 20 i 40 cms. de potència). De sota es localitzava el nivell de rebliment de sorres (**U.E. 05**, de 40 cms. de potència, on no es localitzava material arqueològic associat). Aquest últim nivell correspon al rebliment de les rases dels actuals serveis que aprovisionen el barri i que es localitzen sota del mateix. A 70 cms. de potència respecte el nivell de carrer actual els treballs deixaren al descobert el servei de la llum. **(fotografia, 38)**

■ **RASA R/9**

La rasa **R/9** s'ha realitzat a la Plaça del Poeta Boscà, davant dels números 16 al 22 del carrer Sant Carles. A conseqüència de la seva llargada s'ha decidit dividir-la en tres trams (**R/9-1, R/9-2 i R/9-3**)(veure planimetria, 1), per tal de fer més entenedora l'explicació següent:

■ **Treballs a R/9-1,**

aquest tram tenia unes dimensions de 500 x 80 cms. i una potència de 115 cms. respecte del nivell de carrer actual.

El tram **R/9-1** ha proporcionat una seqüència estratigràfica que comporta de dalt a baix: en primer lloc l'actual nivell de carrer (**U.E. 01**, d'una potència de 4 cms. de quitrà), de sota apareixia un nivell de formigó (**U.E. 02**, d'una potència de 40 cms.), sota del qual apareixia el nivell de llambordes (**U.E.03**, de 20 cms. de potència). Seguidament es localitzava el nivell de rebliment de sorres (**U.E. 05**, de 70 cms. de potència, aquest nivell no presentava material arqueològic associat). Aquest nivell correspon al rebliment de les rases dels actuals serveis que abasteixen el barri i que es localitzen



sota del mateix. En aquest cas es localitzava el sistema de clavegueram actual.

■ **Treballs a R/9-2,**

aquest tram tenia unes dimensions de 5600x40 cms. i una potència d'entre 60 i 70 cms. respecte el nivell de carrer actual.(**fotografia,40**)

El tram **R/9-2** ha proporcionat una seqüència estratigràfica que comporta de dalt a baix: en primer lloc l'actual nivell de carrer (**U.E. 01**, d'una potència de 7 cms., de lloses de 60x 40 cms.), de sota apareixia el nivell de formigó (**U.E. 02**, d'una potència de 20 cms.). Seguidament es localitzava un nivell de rebliment aportat durant els treballs de la realització de la nova plaça del Poeta Boscà. (**U.E. 04**, de 40 cms. de potència, aquest nivell no presentava material arqueològic associat).

En aquest tram de R/9 el nivell corresponen a U.E.04, estava format per diferents bossades de terra i runa fruit de les tasques de construcció de la nova Plaça del Poeta Bosca. Tanmateix estratigràficament es segueix corresponen amb el rebliment localitzat a aquest nivell, durant el desenvolupament dels treballs en les diferents rases i no s'ha estimat oportú donar-li una unitat estratigràfica diferent.

En aquest tram el nivell U.E. 04, es trobava colmatan una sèrie d'unitats estratigràfiques que corresponien amb els murs: **UU.EE. 900,902 i 904**. Totes tres estructures presentaven idèntiques característiques morfològiques, corresponent-se amb un mateix moment cronològic. Els treballs no van localitzar material arqueològic associat als mateixos, tenint-se que basar la seva cronologia (segle XIX-XX) en funció de les seves característiques, i amb les notícies



que tenim dels edificis anteriors a la plaça del Poeta Boscà. Els murs es va localitzar a una cota entre els 30 i 40 cms. respecte el nivell de carrer actual, **U.E. 01**, eren tots de pedra lligats amb ciment i presentaven enlluït amb restes de pintura. Tot i que els treballs van permetre d'observar part del seu parament (es va baixar a una potència d'entre 20 i 40 cms.) no es van poder determinar les seves rases de fonamentació, ja que, quedaven profundament afectats pel nivell d'enderroc (U.E.04) que els colmatava. Durant els treballs no es va descartar que estiguessin construïts per encofrat perdut. **(fotografies,41,42,43,44 i 45)(veure planimetria, 3)(dibuixos 4, 5, i 6)**

■ **Treballs a R/9-3,**

aquest tram tenia unes dimensions de 300 x 60 cms. i una potència de 70 cms. respecte del nivell de carrer actual.

El tram **R/9-3** ha proporcionat una seqüència estratigràfica que comporta de dalt a baix: en primer lloc l'actual nivell de carrer (**U.E. 01**, d'una potència de 4 cms. de quitrà), de sota apareixia el nivell de formigó (**U.E. 02**, d'una potència de 40 cms). Seguidament es localitzava el nivell de rebliment de sorres (**U.E. 05**, de 26 cms. de potència, aquest nivell no presentava material arqueològic associat). Aquest nivell correspon al rebliment de les rases dels actuals serveis que abasteixen el barri i que es localitzen sota del mateix. En aquest cas es localitzava el sistema de clavegueram actual.

■ **RASA R/10**

La rasa **R/10** es va realitzar al carrer d'Andrea Dòria **(veure planimetria,1)**, tenia unes dimensions de 805 x 40 cms. i una potència de 70 cms. respecte del nivell de carrer actual. **(fotografia,46)**



La rasa **R/10** ha proporcionat una seqüència estratigràfica que comporta de dalt a baix: en primer lloc l'actual nivell de carrer (**U.E. 01**, d'una potència de 4 cms. de rajoles de 20x 20 cms), seguidament apareixia el nivell de formigó (**U.E. 02**, d'una potència de 40 cms.). De sota es localitzava el nivell de rebliment de sorres (**U.E. 05**, de 20 cms. de potència, no es localitzava material arqueològic associat). Aquest nivell correspon al rebliment de les rases dels actuals serveis que abasteixen el barri i que es localitzen sota del mateix.

■ **RASA R/11**

La rasa **R/11** es va realitzar al carrer d'Andrea Dòria, tenia unes dimensions de 915 x 40 cms. i una potència de 70 cms. (**veure planimetria,1**) (**fotografia,47**)

La rasa **R/11** ha proporcionat una seqüència estratigràfica que comporta de dalt a baix: en primer lloc l'actual nivell de carrer (**U.E. 01**, d'una potència de 4 cms. de rajoles de 20x 20 cms), seguidament apareixia un nivell de formigó (**U.E. 02**, d'una potència de 40 cms.). Seguidament es localitzava un nivell de rebliment de sauló (**U.E. 03**, de 20 cms. de potència, no es localitza material arqueològic associat). Aquest nivell correspon al rebliment de les rases dels actuals serveis que abasteixen el barri i que es localitzen sota del mateix. A la rasa **R/11** els serveis descoberts pels treballs corresponen al sistema de clavegueram actual i al de la llum.

■ **RASA R/12**

La rasa **R/12** es va realitzar al carrer d'Andrea Dòria tenia unes dimensions de 300 x 70 cms. i una potència de 60 cms. (**veure planimetria,1**) (**fotografia,47**)

La rasa **R/12** ha proporcionat una seqüència estratigràfica que comporta de dalt a baix: en primer lloc l'actual nivell de carrer (**U.E. 01**, d'una potència de 7 cms. d'alquitrà), seguidament apareixia un nivell de formigó (**U.E. 02**, d'una



potència de 20 cms.). Seguidament es localitzava un nivell de rebliment de sorra (**U.E. 03**, de 40 cms. de potència, no es localitza material arqueològic associat). Aquest nivell correspon al rebliment de les rases dels actuals serveis que abasteixen el barri i que es localitzen sota del mateix. A la rasa **R/12** els serveis descoberts pels treballs corresponen al sistema de clavegueram.

■ **RASA R/13**

La rasa **R/13** es va realitzar al carrer Atlàntida, tenia unes dimensions de 300 x 144 cms. i una potència de entre 100 i 120 cms. (**veure planimetria, 1)(fotografia,49)**

La rasa **R/13** ha proporcionat una seqüència estratigràfica que comporta de dalt a baix: en primer lloc l'actual nivell de carrer (**U.E. 01**, d'una potència de 4 cms. de quitrà), seguidament apareixia el nivell de formigó (**U.E. 02**, d'una potència de entre 40 i 50 cms.). De sota es localitzava el nivell de rebliment de sorres (**U.E. 05**, de 20 cms. de potència, no es localitzava material arqueològic associat). Aquest nivell correspon al rebliment de les rases dels actuals serveis que abasteixen el barri i que es localitzen sota del mateix. A la rasa **R/13** els treballs han deixat al descobert la boveda del servei de clavegueram actual.



■ CONCLUSIONS

Aquesta intervenció arqueològica realitzada al carrer de l'Atlàntida, 41-61, Sant Carles, Baluard, 36-58 i Vinaròs, 16-20 ha tingut un caràcter preventiu per tal de controlar les possibles restes arqueològiques que poguessin aparèixer derivades dels treballs d'estesa de cable subterrani per part de l'empresa **FECSA**.

El desenvolupament dels treballs ha estat negatiu pel que fa a la localització d'estructures arqueològiques i de material arqueològic associat, en les rases: **R/1, R/2, R/3, R/4, R/5, R/6, R/7, R/10, R/11, R/12 i R/13**. El resultat de les cales ha estat igualment negatiu, amb excepció de la **cala 5 i 6**.

Com s'ha pogut seguir en l'explicació de cadascuna de les rases i cales realitzades és important remarcar l'important número de serveis, que aprovisionen en l'actualitat el barri, localitzats durant els desenvolupament dels treballs.

Els treballs realitzats a la rasa **R/9** han deixat al descobert tres murs. **(fotografies,41,42,42,44, i 45)** Aquests estructures, que com s'ha explicat anteriorment, tenien idèntiques característiques morfològiques.

El fet que no s'hagi localitzat material arqueològic associat a les mateixes, ha marcat la determinació de la seva cronologia en base a les característiques de la



seva estructura i de la seva situació física en la planimetria del barri. La zona on s'han localitzat es corresponia amb l'ubicació de la caserna de Sant Carles, enderrocada l'any 1932. **(veure làmina,2)**

Posteriorment en aquesta zona s'edificaren blocs de pisos que també serien enderrocats en el decurs del segle passat, donant lloc a l'actual aspecte de la plaça. **(veure làmina, 1)** Els condicionaments tècnics dels treballs no han permès determinar si els murs localitzats es correspondrien amb restes de l'antiga caserna de Sant Carles o amb estructures de les edificacions posteriors. D'aquesta s'han enquadrat en una cronologia que pot anar de finals del segle XVIII al segle XX. Corresponent-se més per les seves característiques en la franja cronològica del segle XIX i XX.

Durant els treballs però han quedat al descobert restes que s'han pogut relacionar amb el moment de fundació del barri, tot i que els treballs no han permès de demostrar-ho. Es tracta de les restes localitzades a la cala 5 **(U.E.50) (fotografia, 20)** i al tram de rasa R/7-2 **(UU.EE. 708 i 710)(fotografies, 35 i 36)**, malauradament l'estat de les mateixes i el fet que es trobessin colmatades per nivells diferents als seus nivells d'amortització (que no ha permès localitzar material arqueològic associat) ha condicionat la seva posterior interpretació històrica.

Cal mencionar la localització a R/7-2 de restes d'estructures corresponents al sistema de clavegueram anterior a l'actual i que han estat enquadrades en la segona meitat del segle XX.

Pel que fa al paviment localitzat a la cala 6 **(U.E.60)** aquest s'ha associat a la pavimentació de l'antiga plaça del Poeta Boscà.

Per finalitzar el fet que la Barceloneta tingui tant sols 250 anys d'història, condiona molt l'antiguitat de les troballes que s'hi localitzen, tanmateix aquest



fet queda més restringit quan es tracta d'una intervenció com la que ens afecta, en la que els condicionaments tècnics dels propis treballs, encara acoten molt més els resultats i la posterior interpretació històrica que se'n pugui fer. Com ha demostrat la intervenció, no tant sols la història del barri condiciona el caràcter de les troballes, si no que a més el fet de la urbanització, així com l'acondicionament dels serveis que l'abasteixen marca molt l'estat de les restes localitzades. Això però no ha de determinar de manera negativa el tractament de les mateixes, que en un futur poden ser determinants per conèixer una mica més les arrels d'aquest barri, que va néixer a conseqüència de canvis i noves necessitats importants per la nostra ciutat.

Així, no es pot sinó esperar futures excavacions i estudis documentals que aportin noves dades que ens permetin avançar en la història d'aquest barri i de la ciutat.



■ REPERTORI ESTRATIGRÀFIC

Fitxa d'Unitat Estratigràfica			UE : 01	
Sector: CALES,R/1,R/2,R/3,R/4,R/5,R/6,R/7,R/8,R/9,R/10,R/11,R/12,R/13		Fase: -	Cronologia: Segle XX	
DEFINICIÓ :	Nivell d'ús			
DESCRIPCIÓ :	Paviments corresponents als actuals nivells de carrer.			
MATERIAL DIRECTOR :	Pedra, granit, quitrà			
SEQÜÈNCIA FÍSICA :	Igual a		Equivalent a	
	Rebleix a		Es reblert per	
	Cobreix a	02,03,04,05,100,101,50,60,100,101,200,201,700,702,704,705,706,708,900,901,902	Es cobert per	
	Talla a		Tallat per	
	Es recolza a		Se li recolza	
	S'entrega a		Se li entrega	

Fitxa d'Unitat Estratigràfica			UE : 02	
Sector: CALES,R/1,R/2,R/3,R/4,R/5,R/6,R/7,R/8,R/9,R/10,R/11,R/12,R/13		Fase: -	Cronologia: Segle XX	
DEFINICIÓ :	Anivellament			
DESCRIPCIÓ :	Nivell de formigó que té entre 20 i 50 cms. de potència.			
MATERIAL DIRECTOR :	Formigó.			
SEQÜÈNCIA FÍSICA :	Igual a		Equivalent a	
	Rebleix a		Es reblert per	
	Cobreix a	02,03,04,05,100,101,50,60,100,101,200,201,700,702,704,705,706,708,900,901,902	Es cobert per	01
	Talla a		Tallat per	
	Es recolza a		Se li recolza	
	S'entrega a		Se li entrega	



Fitxa d'Unitat Estratigràfica				UE : 03	
Sector: R/2		Fase: -		Cronologia: Segle XX	
DEFINICIÓ :	Nivell d'ús				
DESCRIPCIÓ :	Nivell de carrer de llambordes anterior a l'actual U.E. 01				
MATERIAL DIRECTOR :	Pedra				
SEQUÈNCIA FÍSICA :	Igual a		Equivalent a		
	Rebleix a		Es reblert per		
	Cobreix a	04,05	Es cobert per	01,02	
	Talla a		Tallat per		
	Es recolza a		Se li recolza		
	S'entrega a		Se li entrega		

Fitxa d'Unitat Estratigràfica				UE : 04	
Sector: CALES,R/1,R/2,R/3,R/4,R/5,R/6,R/7,R/8,R/9, R/10,R/11,R/12,R/13		Fase: -		Cronologia: Segle XX	
DEFINICIÓ :	Nivell d'aportació				
DESCRIPCIÓ :	Nivell de rebliment corresponen les obres de repavimentació. De color marrò amb matriu sorrenca, conté runa. Té una potència de entre 20 i 40 cms.				
MATERIAL DIRECTOR :	runa				
SEQUÈNCIA FÍSICA :	Igual a		Equivalent a		
	Rebleix a		Es reblert per		
	Cobreix a		Es cobert per	01,02,03	
	Talla a		Tallat per		
	Es recolza a		Se li recolza		
	S'entrega a		Se li entrega		

Fitxa d'Unitat Estratigràfica				UE : 05	
Sector: CALES,R/1,R/2,R/3,R/4,R/5,R/6,R/7,R/8,R/9, R/10,R/11,R/12,R/13		Fase: -		Cronologia: Segle XX	
DEFINICIÓ :	Nivell d'aportació				
DESCRIPCIÓ :	Rebliment corresponent a les rases dels serveis que aprovisionen el barri. Té una potència de entre 20 i 90 cms.				



MATERIAL DIRECTOR :	Sorres i sauló			
SEQÜÈNCIA FÍSICA :	Igual a		Equivalent a	
	Rebleix a		Es reblert per	
	Cobreix a		Es cobert per	01,02,03
	Talla a		Tallat per	
	Es recolza a		Se li recolza	
	S'entrega a		Se li entrega	

Fitxa d'Unitat Estratigràfica			UE : 50	
Sector: Cala 5	Fase: -	Cronologia: Segle XVIII-XX		
DEFINICIÓ :	Mur			
DESCRIPCIÓ :	Mur semicircular localitzat a 52 cms. de potència respecte el nivell de carrer actual U.E. 01. Esta lligat amb morter de calç de color blanc. No es localitza material arqueològic associat.			
MATERIAL DIRECTOR :	Pedra			
SEQÜÈNCIA FÍSICA :	Igual a		Equivalent a	
	Rebleix a	51	Es reblert per	
	Cobreix a		Es cobert per	01,02,03,04
	Talla a		Tallat per	
	Es recolza a		Se li recolza	
	S'entrega a		Se li entrega	

Fitxa d'Unitat Estratigràfica			UE : 51	
Sector: Cala 5	Fase: -	Cronologia: Segle XVIII-XX		
DEFINICIÓ :	Rasa			
DESCRIPCIÓ :	Rasa mur U.E. 50			
MATERIAL DIRECTOR :	-			
SEQÜÈNCIA FÍSICA :	Igual a		Equivalent a	
	Rebleix a		Es reblert per	50
	Cobreix a		Es cobert per	01,02,03,04
	Talla a		Tallat per	
	Es recolza a		Se li recolza	
	S'entrega a		Se li entrega	



Fitxa d'Unitat Estratigràfica		UE : 60		
Sector: Cala 6		Fase: -		
		Cronologia: Segle XIX-XX		
DEFINICIÓ :	Paviment			
DESCRIPCIÓ :	Paviment de rajoles de 14x14 lligat amb morter de ciment. Localitzat a 90 cms. respecte del nivell de carrer actual U.E. 01.			
MATERIAL DIRECTOR :	Pedra			
SEQUÈNCIA FÍSICA :	Igual a		Equivalent a	
	Rebleix a		Es reblert per	
	Cobreix a		Es cobert per	01,02,03,04
	Talla a		Tallat per	
	Es recolza a		Se li recolza	
	S'entrega a		Se li entrega	



Fitxa d'Unitat Estratigràfica				UE : 100
Sector: R/1		Fase: -	Cronologia: Segle Xx	
DEFINICIÓ :	Servei aigua			
DESCRIPCIÓ :	Arqueta corresponent al servei d'aigua.			
MATERIAL DIRECTOR :	Maò			
SEQÜÈNCIA FÍSICA :	Igual a		Equivalent a	
	Rebleix a	101	Es reblert per	
	Cobreix a		Es cobert per	01,02,03,04
	Talla a		Tallat per	
	Es recolza a		Se li recolza	
	S'entrega a		Se li entrega	

Fitxa d'Unitat Estratigràfica				UE : 101
Sector: R/1		Fase: -	Cronologia: Segle XX	
DEFINICIÓ :	Rasa			
DESCRIPCIÓ :	Rasa corresponent a l'arqueta d'aigua U.E. 100.			
MATERIAL DIRECTOR :	-			
SEQÜÈNCIA FÍSICA :	Igual a		Equivalent a	
	Rebleix a		Es reblert per	101
	Cobreix a		Es cobert per	01,02,03,04
	Talla a		Tallat per	
	Es recolza a		Se li recolza	
	S'entrega a		Se li entrega	



Fitxa d'Unitat Estratigràfica				UE : 200
Sector: R/2		Fase: -		Cronologia: Segle XX
DEFINICIO :	Arqueta servei de la llum			
DESCRIPCIO :	Arqueta corresponent a servei de la llum fora de servei. Es localitza entre 50 i 70 cms. respecte el nivell de carrer actual U.E.01.			
MATERIAL DIRECTOR :	Mao			
SEQÜÈNCIA FÍSICA :	Igual a		Equivalent a	
	Rebleix a	201	Es reblert per	
	Cobreix a		Es cobert per	01,02,03,04
	Talla a		Tallat per	
	Es recolza a		Se li recolza	
	S'entrega a		Se li entrega	

Fitxa d'Unitat Estratigràfica				UE : 201
Sector: R/2		Fase: -		Cronologia: Segle XX
DEFINICIO :	Rasa			
DESCRIPCIO :	Rasa corresponent a l'arqueta del servei de la llum fora de servei U.E. 200.			
MATERIAL DIRECTOR :	-			
SEQÜÈNCIA FÍSICA :	Igual a		Equivalent a	
	Rebleix a		Es reblert per	200
	Cobreix a		Es cobert per	01,02,03,04
	Talla a		Tallat per	
	Es recolza a		Se li recolza	
	S'entrega a		Se li entrega	



Fitxa d'Unitat Estratigràfica				UE : 700
Sector: R/7-3		Fase: -	Cronologia: Segle XX	
DEFINICIÓ :	Claveguera			
DESCRIPCIÓ :	Boveda claveguera localitzada a 50 cms. de potència respecte el nivell de carrer actual. De maons lligada amb morter de ciment.			
MATERIAL DIRECTOR :	Maò			
SEQÜÈNCIA FÍSICA :	Igual a		Equivalent a	
	Rebleix a	701	Es reblert per	
	Cobreix a		Es cobert per	01,02,05
	Talla a		Tallat per	
	Es recolza a		Se li recolza	
	S'entrega a		Se li entrega	

Fitxa d'Unitat Estratigràfica				UE : 701
Sector: R/7-3		Fase: -	Cronologia: Segle XX	
DEFINICIÓ :	Rasa			
DESCRIPCIÓ :	Rasa corresponent a la claveguera U.E. 700			
MATERIAL DIRECTOR :	-			
SEQÜÈNCIA FÍSICA :	Igual a		Equivalent a	
	Rebleix a		Es reblert per	700
	Cobreix a		Es cobert per	01,02,05
	Talla a		Tallat per	
	Es recolza a		Se li recolza	
	S'entrega a		Se li entrega	

Fitxa d'Unitat Estratigràfica				UE : 702
Sector: R/7-3		Fase: -	Cronologia: Segle XX	
DEFINICIÓ :	Arqueta claveguera			
DESCRIPCIÓ :	Arqueta claveguera corresponent a sistema desaigües anterior a l'actual.			
MATERIAL DIRECTOR :	Maò			
SEQÜÈNCIA FÍSICA :	Igual a	704,706	Equivalent a	



Rebleix a	703	Es reblert per	
Cobreix a		Es cobert per	01,02,05
Talla a		Tallat per	
Es recolza a		Se li recolza	
S'entrega a		Se li entrega	

Fitxa d'Unitat Estratigràfica			UE : 703	
Sector: R/7-3		Fase: -	Cronologia: Segle XX	
DEFINICIÓ :	Rasa			
DESCRIPCIÓ :	Rasa arqueta U.E. 702			
MATERIAL DIRECTOR :	-			
SEQÜÈNCIA FÍSICA :	Igual a	705,707	Equivalent a	
	Rebleix a		Es reblert per	702
	Cobreix a		Es cobert per	01,02,05
	Talla a		Tallat per	
	Es recolza a		Se li recolza	
	S'entrega a		Se li entrega	

Fitxa d'Unitat Estratigràfica			UE : 704	
Sector: R/7-3		Fase: -	Cronologia: Segle XX	
DEFINICIÓ :	Arqueta claveguera			
DESCRIPCIÓ :	Arqueta claveguera corresponent a sistema desaigües anterior a l'actual.			
MATERIAL DIRECTOR :	Maò			
SEQÜÈNCIA FÍSICA :	Igual a	702,706	Equivalent a	
	Rebleix a	705	Es reblert per	
	Cobreix a		Es cobert per	01,02,05
	Talla a		Tallat per	
	Es recolza a		Se li recolza	
	S'entrega a		Se li entrega	

Fitxa d'Unitat Estratigràfica			UE : 705	
Sector: R/7-3		Fase: -	Cronologia: Segle XX	
DEFINICIÓ :	Rasa			
DESCRIPCIÓ :	Rasa arqueta U.E. 704			
MATERIAL DIRECTOR :	-			
SEQÜÈNCIA FÍSICA :	Igual a	703,707	Equivalent a	



Rebleix a		Es reblert per	704
Cobreix a		Es cobert per	01,02,05
Talla a		Tallat per	
Es recolza a		Se li recolza	
S'entrega a		Se li entrega	

Fitxa d'Unitat Estratigràfica			UE : 706	
Sector: R/7-3	Fase: -	Cronologia: Segle XX		
DEFINICIÓ :	Arqueta claveguera			
DESCRIPCIÓ :	Arqueta claveguera corresponent a sistema desaigües anterior a l'actual.			
MATERIAL DIRECTOR :	Maò			
SEQÜÈNCIA FÍSICA :	Igual a	702,704	Equivalent a	
	Rebleix a	707	Es reblert per	
	Cobreix a		Es cobert per	01,02,05
	Talla a		Tallat per	
	Es recolza a		Se li recolza	
	S'entrega a		Se li entrega	

Fitxa d'Unitat Estratigràfica			UE : 707	
Sector: R/7-3	Fase: -	Cronologia: Segle XX		
DEFINICIÓ :	Rasa			
DESCRIPCIÓ :	Rasa arqueta U.E. 706			
MATERIAL DIRECTOR :	-			
SEQÜÈNCIA FÍSICA :	Igual a	703,705	Equivalent a	
	Rebleix a		Es reblert per	706
	Cobreix a		Es cobert per	01,02,05
	Talla a		Tallat per	
	Es recolza a		Se li recolza	
	S'entrega a		Se li entrega	

Fitxa d'Unitat Estratigràfica			UE : 708
Sector: R/7-3	Fase: -	Cronologia: Segle XVIII-XX	
DEFINICIÓ :	Mur + paviment		
DESCRIPCIÓ :	Restes de mur associat a paviment. Es localitza a 70 cms. de potència respecte del nivell de carrer actual U.E. 01.		
MATERIAL DIRECTOR :	Pedra i maò		
SEQÜÈNCIA FÍSICA :	Igual a		Equivalent a



Rebleix a	709	Es reblert per	
Cobreix a		Es cobert per	01,02,05
Talla a		Tallat per	
Es recolza a		Se li recolza	
S'entrega a		Se li entrega	

Fitxa d'Unitat Estratigràfica			UE : 709
Sector: R/7-3	Fase: -	Cronologia: Segle XVIII-XX	
DEFINICIÓ :	Rasa		
DESCRIPCIÓ :	Rasa corresponent al mur U.E. 708.		
MATERIAL DIRECTOR :	-		
SEQÜÈNCIA FÍSICA :	Igual a	Equivalent a	
	Rebleix a	Es reblert per	708
	Cobreix a	Es cobert per	01,02,05
	Talla a	Tallat per	
	Es recolza a	Se li recolza	
	S'entrega a	Se li entrega	

Fitxa d'Unitat Estratigràfica			UE : 710
Sector: R/7-3	Fase: -	Cronologia: Segle XVIII-XX	
DEFINICIÓ :	Mur		
DESCRIPCIÓ :	Mur de maons lligat amb morter de calç de color blanc. Es localitza a 55 cms. de potència respecte el nivell de carrer actual U.E. 01.		
MATERIAL DIRECTOR :	maó		
SEQÜÈNCIA FÍSICA :	Igual a	Equivalent a	
	Rebleix a	Es reblert per	711
	Cobreix a	Es cobert per	01,02,05
	Talla a	Tallat per	
	Es recolza a	Se li recolza	
	S'entrega a	Se li entrega	

Fitxa d'Unitat Estratigràfica			UE : 711
Sector: R/7-3	Fase: -	Cronologia: Segle XVIII-XX	
DEFINICIÓ :	Rasa		
DESCRIPCIÓ :	Rasa corresponen al mur U.E. 710		
MATERIAL DIRECTOR :	-		
SEQÜÈNCIA FÍSICA :	Igual a	Equivalent a	
	Rebleix a	Es reblert per	710
	Cobreix a	Es cobert per	01,02,05
	Talla a	Tallat per	



Es recolza a		Se li recolza	
S'entrega a		Se li entrega	

Fitxa d'Unitat Estratigràfica			UE : 900	
Sector: R/9-2		Fase: -	Cronologia: Segle XVIII-XX	
DEFINICIÓ :	Mur			
DESCRIPCIÓ :	Mur de pedra lligat amb morter de ciment i que presenta enlluït amb restes de pintura. Es localitza a 30 cms. respecte del nivell de carrer actual U.E.01.			
MATERIAL DIRECTOR :	Pedra			
SEQÜÈNCIA FÍSICA :	Igual a	902,904	Equivalent a	
	Rebleix a	901	Es reblert per	
	Cobreix a		Es cobert per	01,02,04
	Talla a		Tallat per	
	Es recolza a		Se li recolza	
	S'entrega a		Se li entrega	

Fitxa d'Unitat Estratigràfica			UE : 901	
Sector: R/9-2		Fase: -	Cronologia: Segle XVIII-XX	
DEFINICIÓ :	Rasa			
DESCRIPCIÓ :	Rasa corresponent al mur U.E. 900			
MATERIAL DIRECTOR :	-			
SEQÜÈNCIA FÍSICA :	Igual a	903,905,	Equivalent a	
	Rebleix a		Es reblert per	900
	Cobreix a		Es cobert per	01,02,04
	Talla a		Tallat per	
	Es recolza a		Se li recolza	
	S'entrega a		Se li entrega	

Fitxa d'Unitat Estratigràfica			UE : 902	
Sector: R/9-2		Fase: -	Cronologia: Segle XVIII-XX	
DEFINICIÓ :	Mur			
DESCRIPCIÓ :	Mur de pedra lligat amb morter de ciment i que presenta enlluït amb restes de pintura. Es localitza a 40 cms. de potència respecte del nivell de carrer actual U.E. 01.			
MATERIAL DIRECTOR :	Pedra			
SEQÜÈNCIA FÍSICA :	Igual a	900,904	Equivalent a	
	Rebleix a	903	Es reblert per	
	Cobreix a		Es cobert per	01,02,04
	Talla a		Tallat per	



Es recolza a		Se li recolza	
S'entrega a		Se li entrega	

Fitxa d'Unitat Estratigràfica			UE : 903	
Sector: R/9-2		Fase: -	Cronologia: Segle XVIII-XX	
DEFINICIÓ :	Rasa			
DESCRIPCIÓ :	Rasa corresponent al mur U.E. 902			
MATERIAL DIRECTOR :	-			
SEQÜÈNCIA FÍSICA :	Igual a	901,905	Equivalent a	
	Rebleix a		Es reblert per	903
	Cobreix a		Es cobert per	01,02,04
	Talla a		Tallat per	
	Es recolza a		Se li recolza	
	S'entrega a		Se li entrega	

Fitxa d'Unitat Estratigràfica			UE : 904	
Sector: R/9-2		Fase: -	Cronologia: Segle XVIII-XX	
DEFINICIÓ :	Mur			
DESCRIPCIÓ :	Mur de pedra lligat amb morter de ciment i que presenta enlluït amb restes de pintura. Es localitza a 40 cms. de potència respecte del nivell de carrer actual U.E. 01.			
MATERIAL DIRECTOR :	Pedra			
SEQÜÈNCIA FÍSICA :	Igual a	900,902	Equivalent a	
	Rebleix a		Es reblert per	905
	Cobreix a		Es cobert per	01,02,04
	Talla a		Tallat per	
	Es recolza a		Se li recolza	
	S'entrega a		Se li entrega	

Fitxa d'Unitat Estratigràfica			UE : 905	
Sector: R/9-2		Fase: -	Cronologia: Segle XVIII-XX	
DEFINICIÓ :	Rasa			
DESCRIPCIÓ :	Rasa corresponent al mur U.E. 904			
MATERIAL DIRECTOR :	-			
SEQÜÈNCIA FÍSICA :	Igual a	901,903	Equivalent a	
	Rebleix a		Es reblert per	904
	Cobreix a		Es cobert per	01,02,04
	Talla a		Tallat per	
	Es recolza a		Se li recolza	
	S'entrega a		Se li entrega	



■ BIBLIOGRAFIA

DDAA. "Introducció, Barcelonès i Baix Llobregat"; Gran Geografia comarcal de Catalunya. Barcelona. 1991.

DDAA.- La Barceloneta. "Origen i transformació d'un barri, 1753-1994". Ed. Ajuntament de Barcelona (Districte de Ciutat Vella) amb la col·laboració del Museu d'Història de la Ciutat, Barceloneta el Barri Mariner i Promoció de Ciutat Vella, S.A. Barcelona. 1994.

GARCÍA- MARTÍN, M.. El barrio de la playa de Barcelona que la voz común llamó Barceloneta. Edita Catalana de Gas. Barcelona. 1989.

DD.AA. Barceloneta. Un quart de mil·leni. Edita Gas Natural i l'Ajuntament de Barcelona.

DURAN I SANPERE, A.- 1972: Barcelona i la seva Història, vol. I. Barcelona.

TATJER MIR, M. La Barceloneta del siglo XVIII al plan de la Ribera. Col·lecció Realidad Geográfica. Ed. Los Libros de la Frontera. Barcelona. 1985.

DD.AA. Col·lecció Imatges i Records. Barcelona i Ciutat Vella. Ed. Viena Columna. Amb la col·laboració de l'Ajuntament de Barcelona (districte de Ciutat Vella). Nº24. Barcelona.

FABRÉ, J., HUERTAS CLAVERIA, J.M. Tots els barris de Barcelona. "La Barceloneta, les cases barates, les vivendes del Congrés, el Bon Pastor, els Barris de la Vall d'Hebron" Tom VI. Ed. 62. Barcelona. 1976.

PUOLES, V., PUJADO I PUIGDOMENECH, J. I VILARROYA I FONT, J. EL refugi 307. La guerra civil i el Poble-Sec. 1936-1939. Diputació de Barcelona. Barcelona. 2002.

PUJADO I PUIGDOMENECH, J. Oblits de reraguarda i els refugis antiaeris a Barcelona (1936-1939). Publicacions de l'Abadia de Montserrat. 1998.



GALERA, M., ROCA, F. I TARRAGO, S. Atlas de Barcelona. Publicacions del col·legi oficial d'Arquitectes de Catalunya. Barcelona. 1982.

Imatges i Records. Barcelona i Ciutat Vella. Editorial Viena Columna amb col·laboració de l'Ajuntament de Barcelona districte de Ciutat Vella. N°24. Barcelona.

GINER, D. Memòria de la intervenció arqueològica a la Plaça de la Font- Pl. Poeta Boscà. CODEX. 2003.

NOGUÉS GARCIA, J. Memòria científica del seguiment arqueològic realitzat al solar del Passeig de Joan de Borbó- plaça del Mar, número 1 de Barcelona (033/03). 2003. VECLÚS.

ANNEX

■ DOCUMENTACIÓ GRÀFICA

■ PLANIMETRIA I DIBUIXOS

- Planimetria

Planimetria 1. Situació general rases

Planimetria 2. Situació cales

Planimetria 3. Situació estructures

- Dibuixos

Dibuix 1. Planta i secció U.E. 50

Dibuix 2. Planta i secció UU.EE. 700-702

Dibuix 3. Planta i secció UU.EE. 706-708-710

Dibuix 4. Planta i secció U.E. 900

Dibuix 5. Planta i secció U.E. 902

Dibuix 6. Planta i secció U.E. 904

■ FOTOGRAFIES

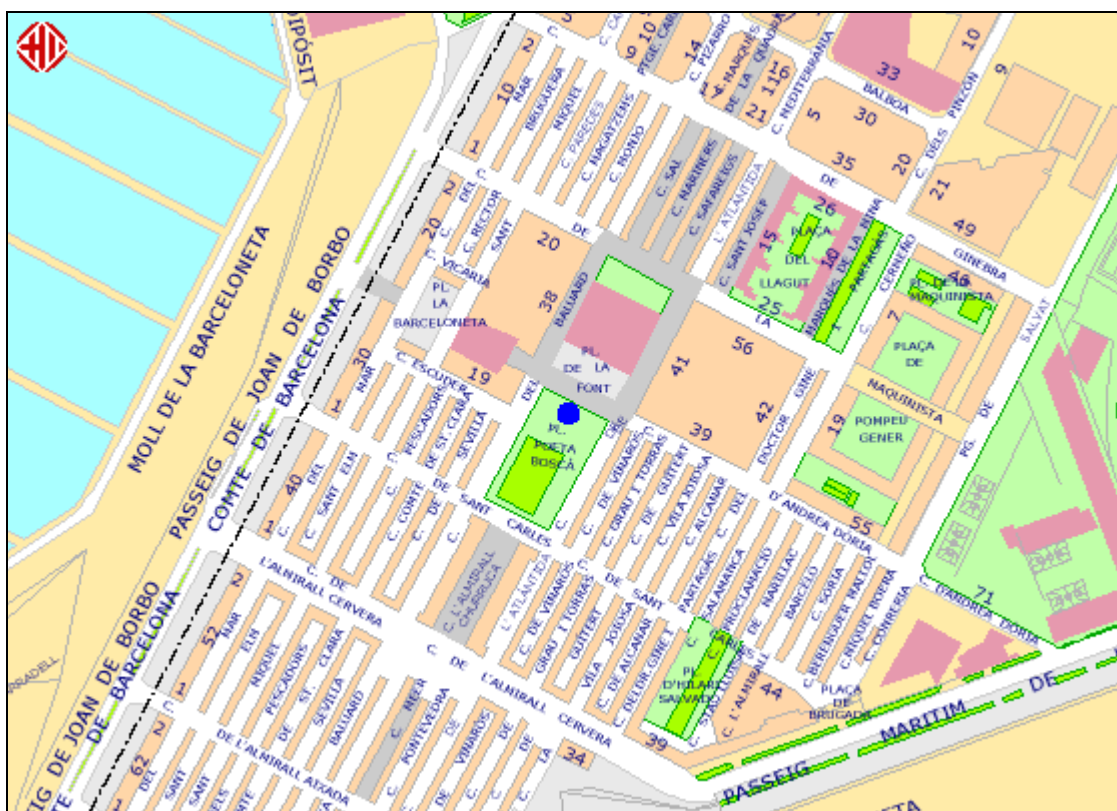
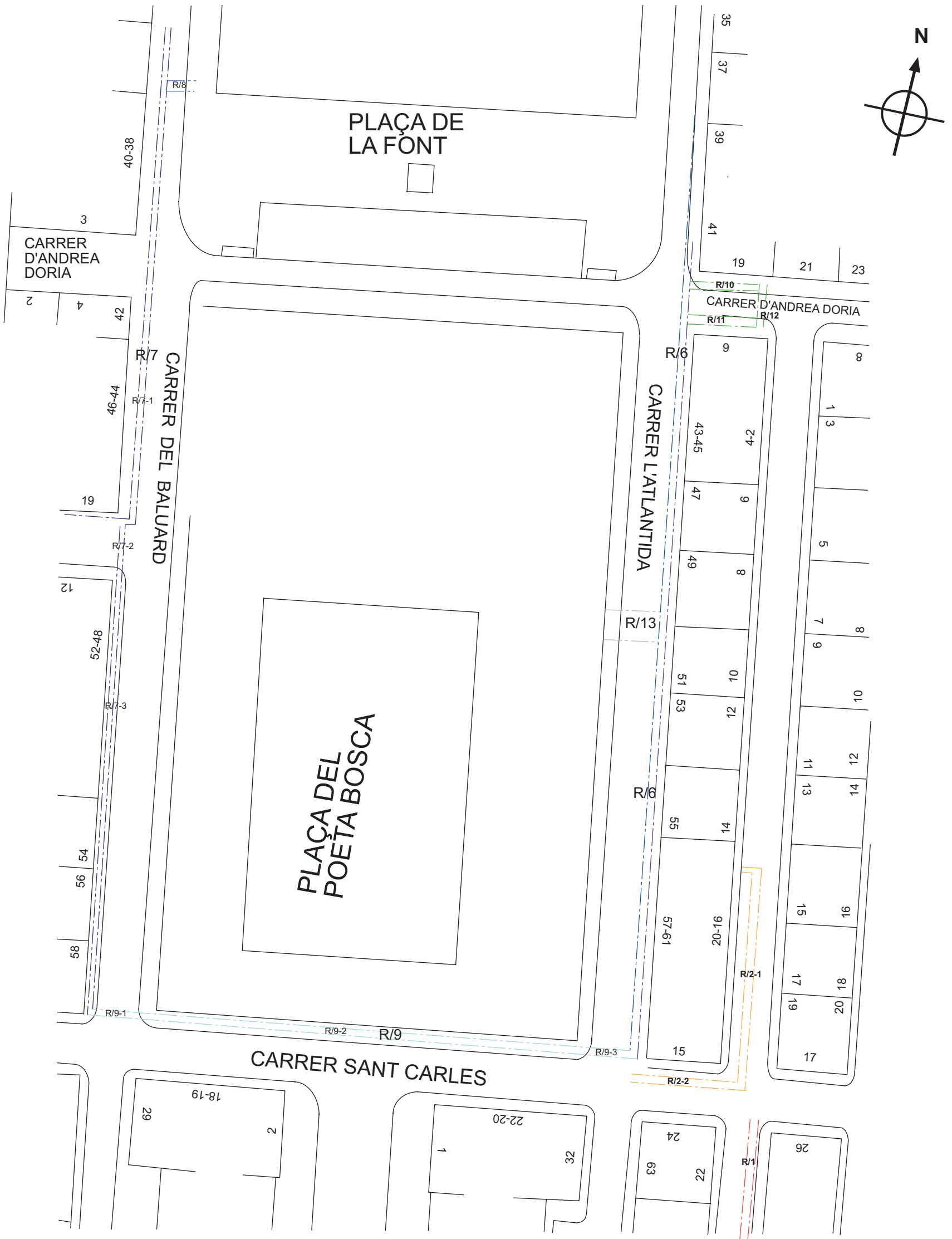
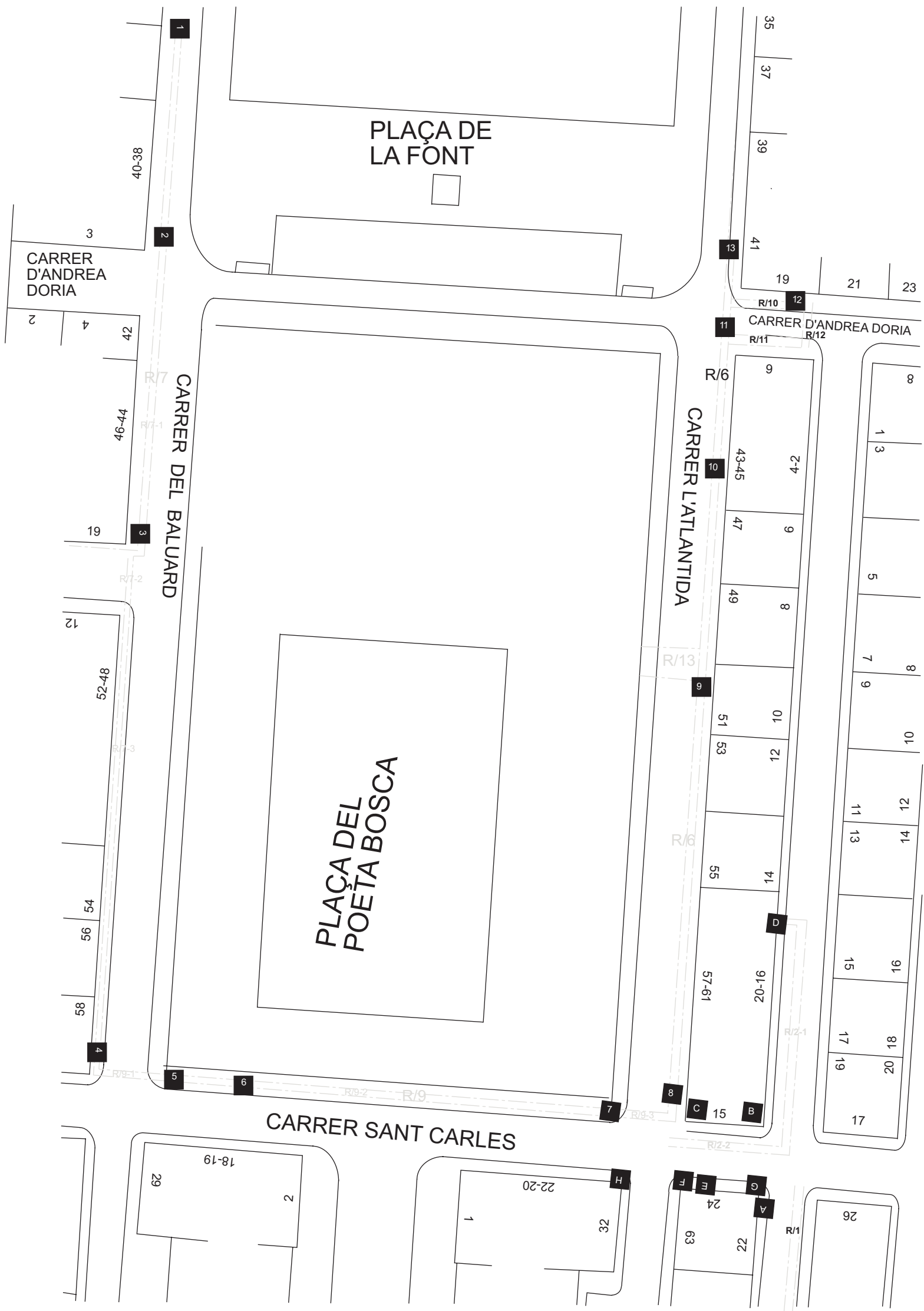
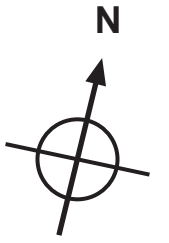


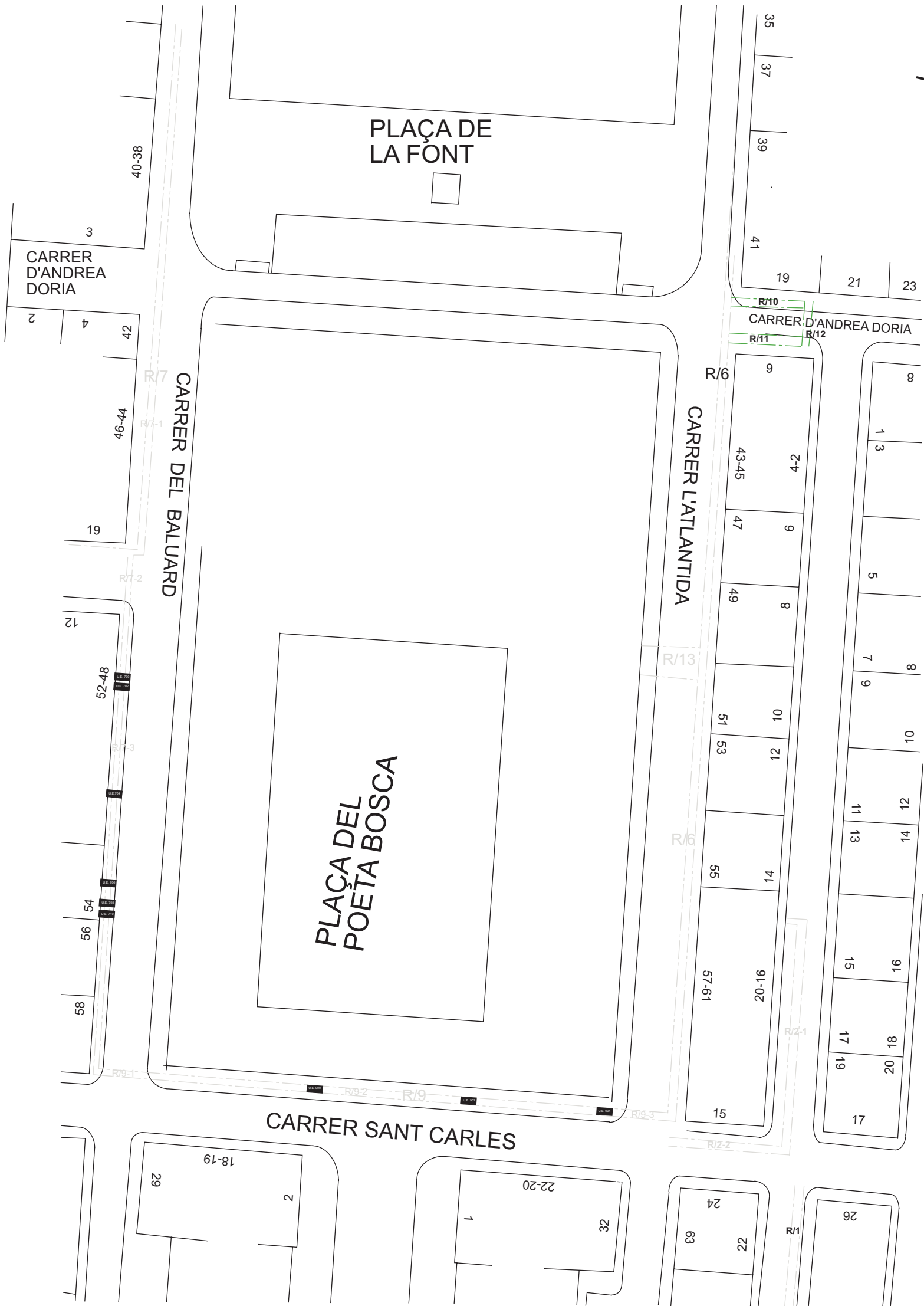
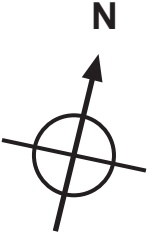
Figura 1



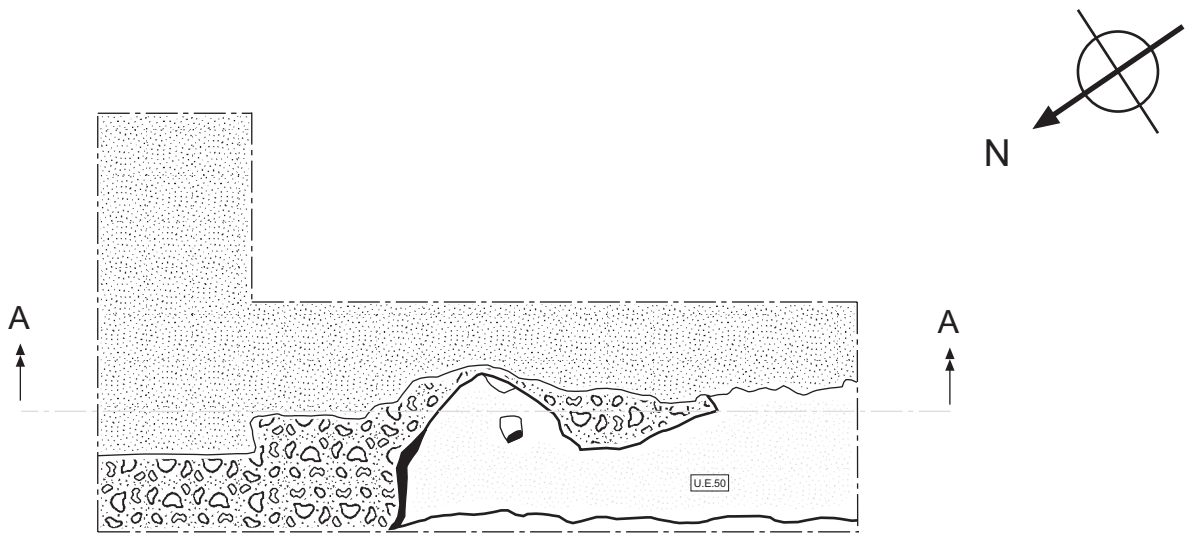
PLANIMETRIA 1
Codi intervenció: 085/03
Escala 1:500



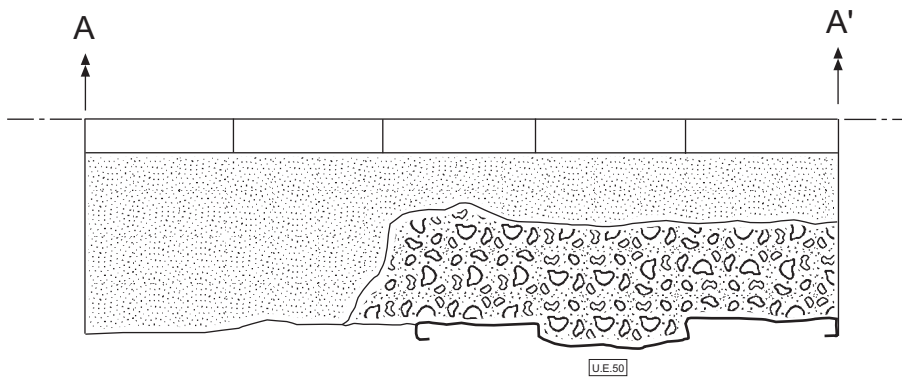
PLANIMETRIA 2
Codi intervenció: 085/03
Escala 1:500



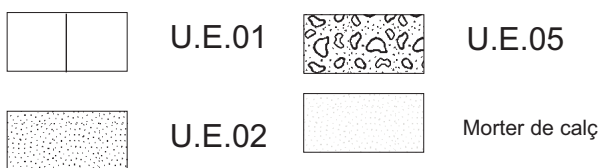
PLANIMETRIA 3
Codi intervenció: 085/03
Escala 1:500



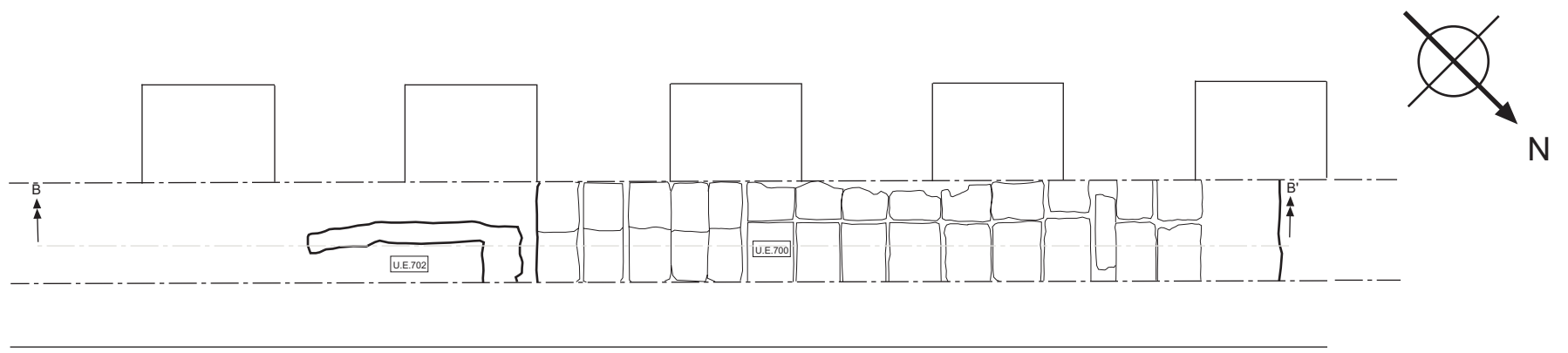
Planta U.E. 50



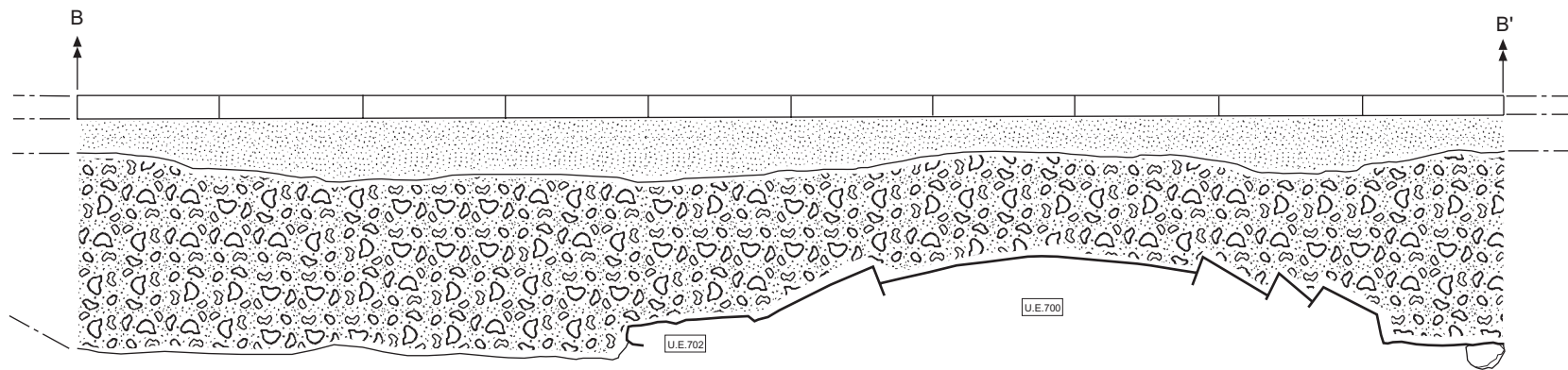
Secció U.E. 50



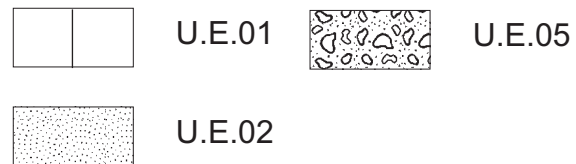
Dibuix.nº1
Escala 1:20
Codi intervenció: 085/03
Planta i secció U.E. 50



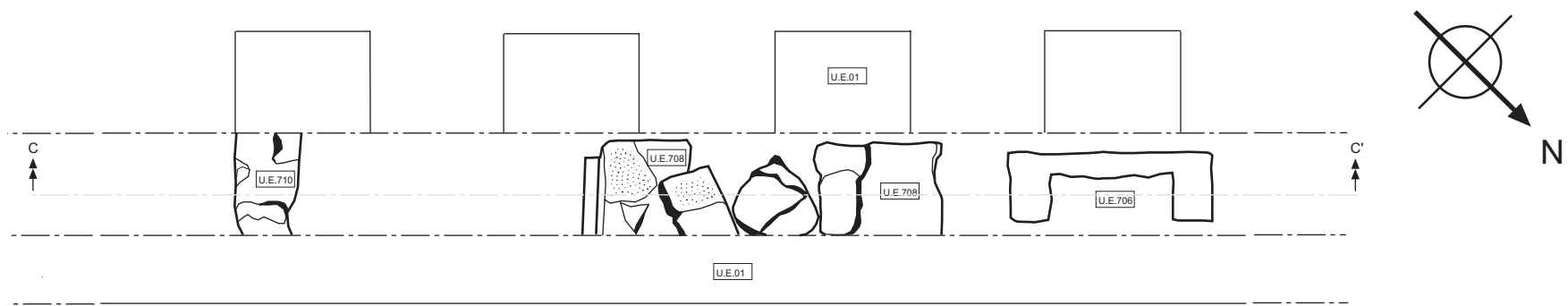
Planta UU.EE. 700-702



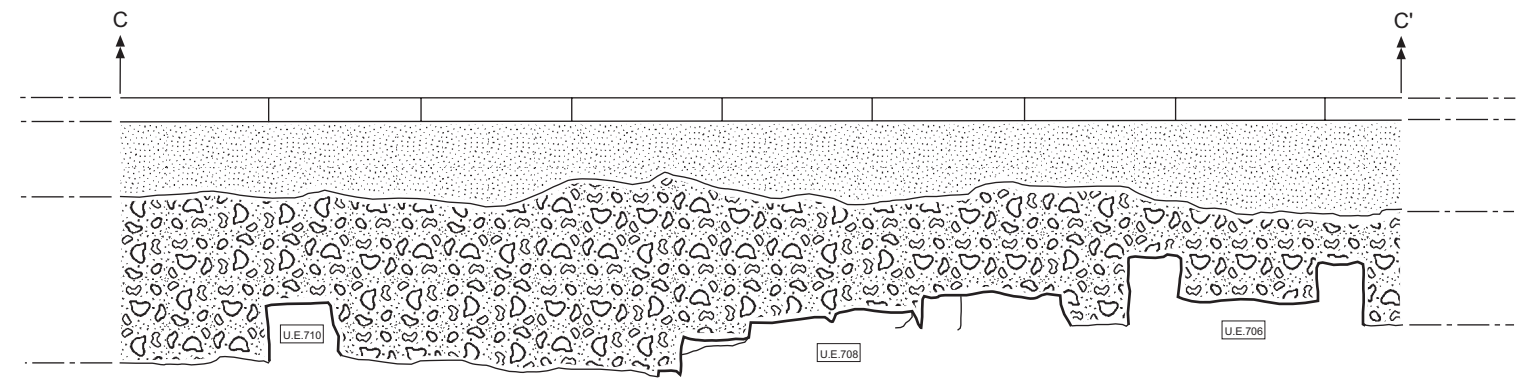
Secció UU.EE. 700-702



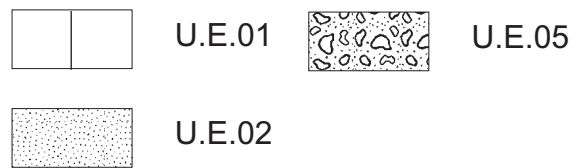
Dibuix.nº2
Escala 1:20
Codi intervenció: 085/03
Planta i secció U.E. 700-702



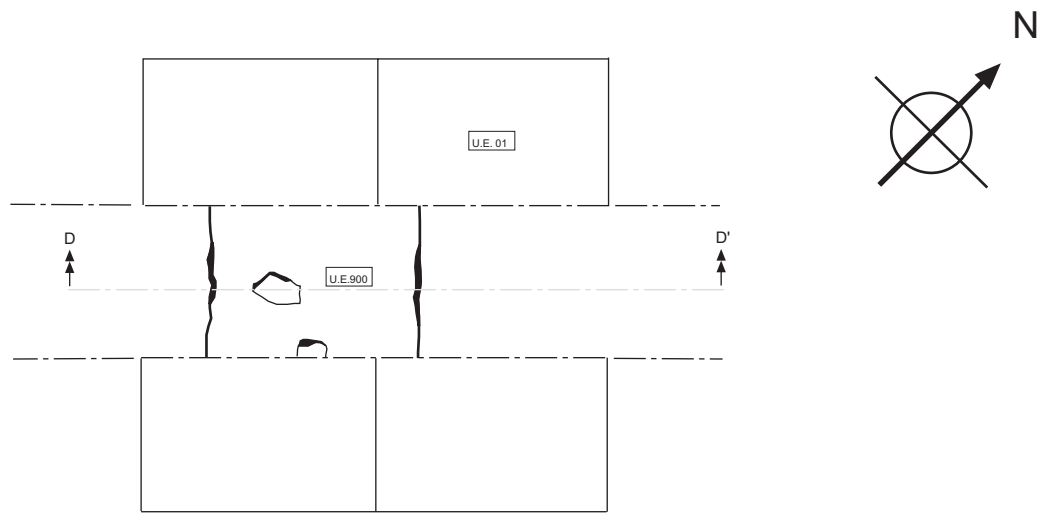
Planta UU.EE. 706-708-710



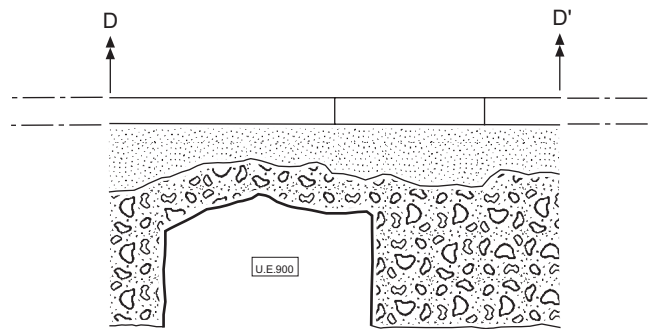
Secció UU.EE. 706-708-710



Dibuix.nº3
Escala 1:20
Codi intervenció: 085/03
Planta i secció UU.EE. 706,708 i 710



Planta U.E. 900



Secció U.E. 900



U.E.01

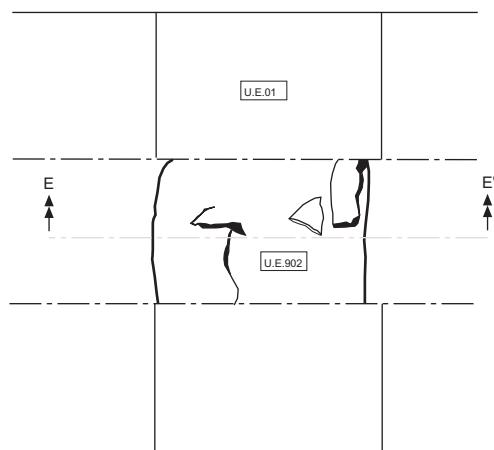
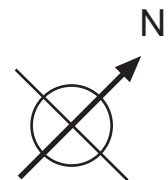


U.E.05

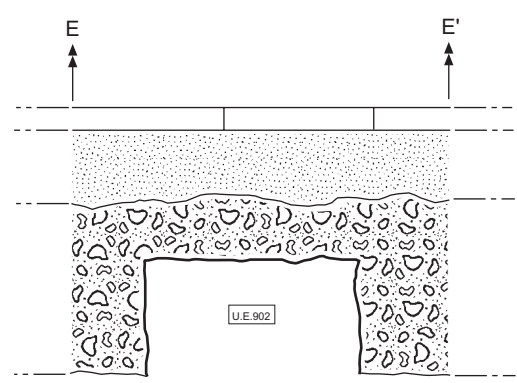


U.E.02

Dibuix 4
Codi intervenció:085/03
Escala 1:20
Planta i secció U.E. 900



Planta U.E. 902



Secció U.E. 902



U.E.01

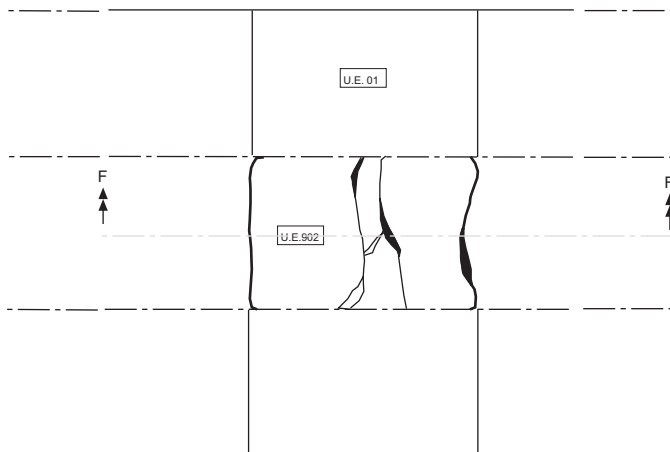


U.E.05

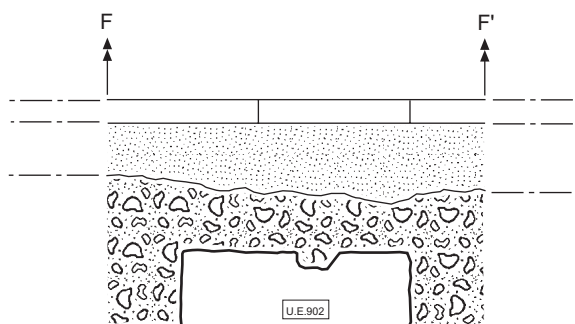


U.E.02

Dibuix 5
Codi intervenció: 085/03
Escala 1:20
Planta i secció U.E. 902



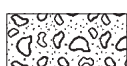
Planta U.E. 904



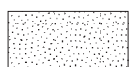
Secció U.E. 904



U.E.01



U.E.05

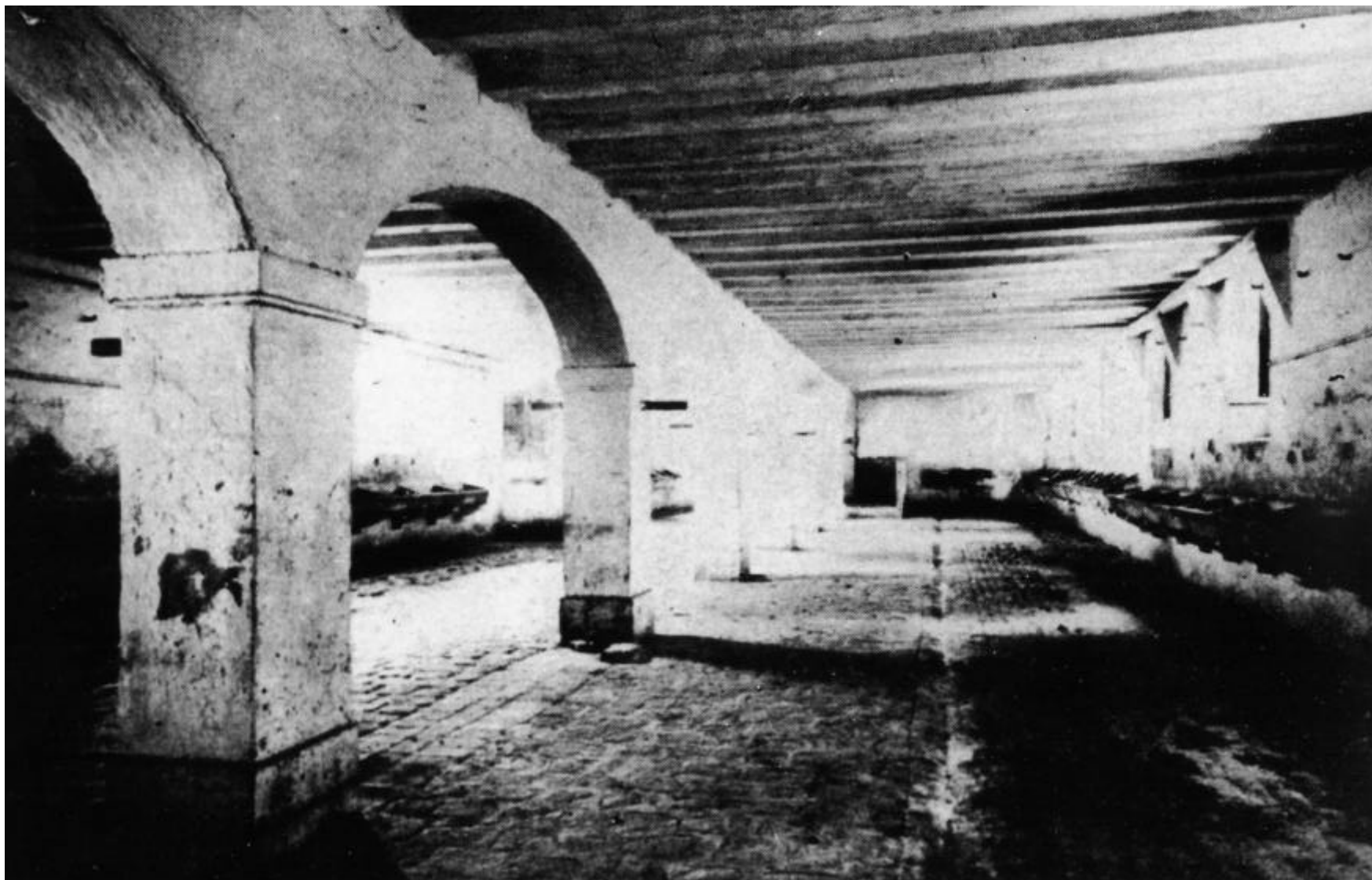


U.E.02

Dibuix 6
Codi intervenció: 085/03
Escala 1:20
Planta i secció U.E. 904



Làmina 1. Aspecte de la plaça del Poeta Bosca abans de la guerra civil.



Làmina 2. Cavallerisses de la caserna de Sant Carles.



Fotografia 1. Detall façana casa corresponent a la imatge primitiva de la Barceloneta: la casa de planta i un pis.



Fotografia 2. Detall tasques obertura rasa 12 al carrer d'Andrea Doria.



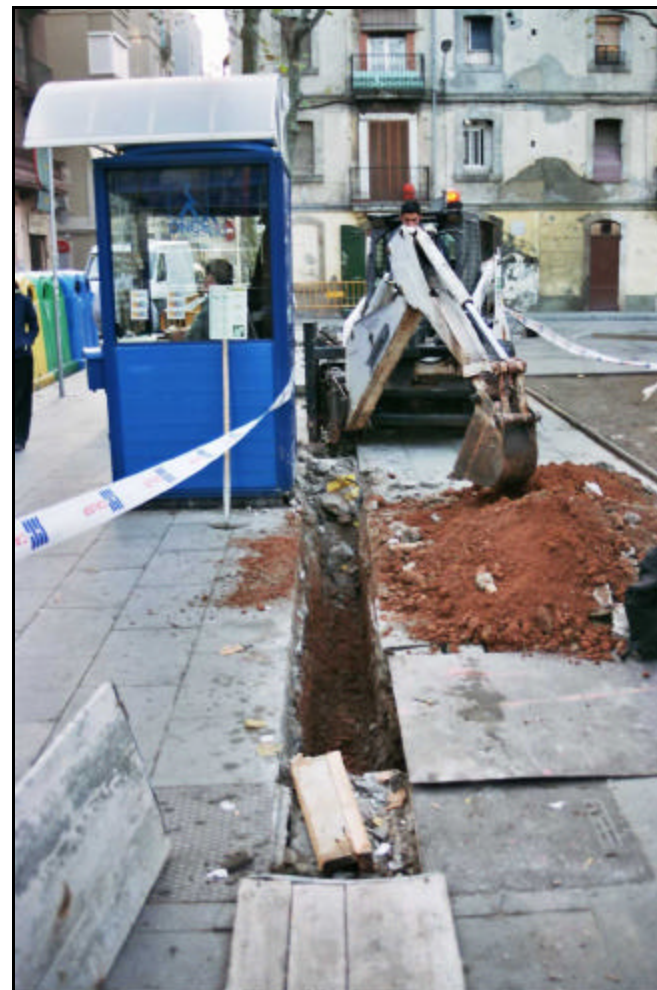
Fotografia 3. Detall treballs obertura R/2 al carrer Sant Carles.



Fotografia 4. Detall treballs obertura R/7 al carrer Baluard.



Fotografia 5. Detall treballs màquina retroexcavadora al carrer Sant Carles.



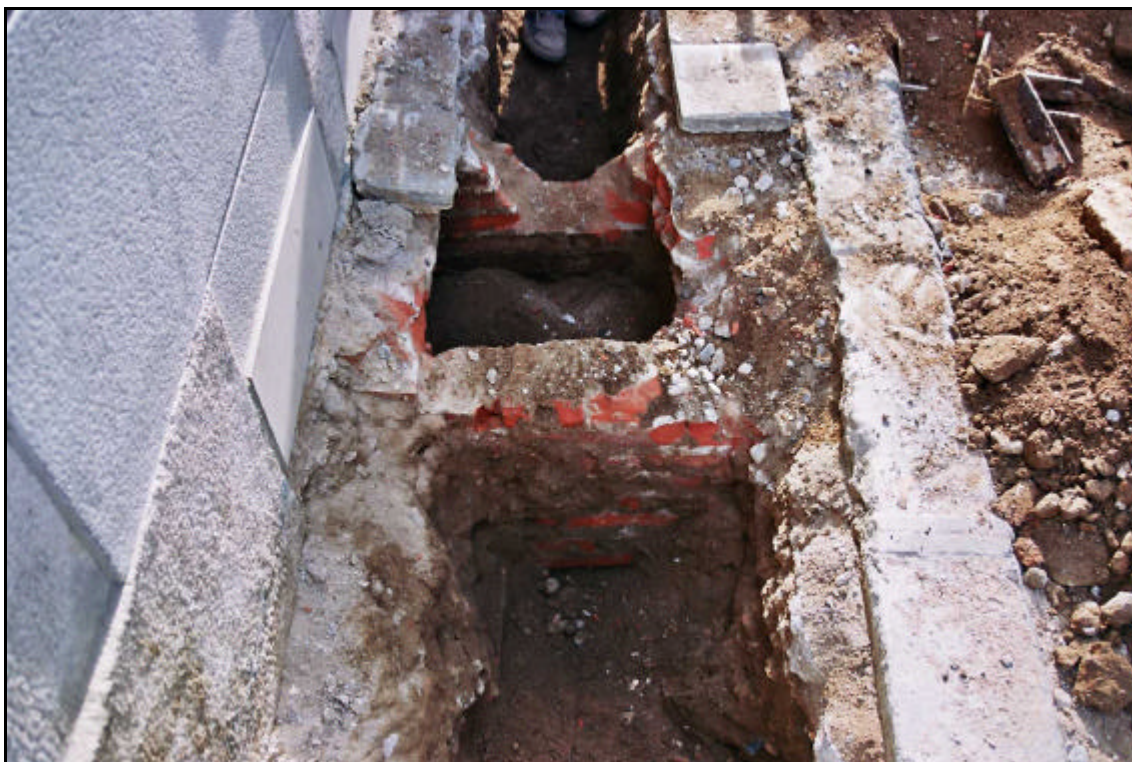
Fotografia 6. Detall treballs màquina retroexcavadora a la Plaça del Poeta Bosca.



Fotografia 7. Detall rasa 1 realitzada al carrer Vinaròs.



Fotografia 8. Detall rasa 3 realitzada al carrer Sant Carles paral·lela a la rasa 4 i de mateixes característiques.



Fotografia 9. Detall arqueta contemporània d'aigua localitzada durant els treballs a la rasa 1.



Fotografia 10. Detall perfil rasa 2, realitzada al carrer Vinaròs, on es pot apreciar els diferents nivells de rebliment corresponent a la rasa del servei del clavegueram que es va localitzar en aquest punt.



Fotografia 11. Detall nivell de llambordes que encara es conservava sota el nivell de carrer en el carrer Sant Carles.



Fotografia 12. Arqueta contemporània localitzada durant els treballs a la rasa 2, portats a terme al carrer Sant Carles.



Fotografia 13. Servei de la llum fora de servei que va quedar al descobert un cop desmuntada l'arqueta contemporània localitzada al carrer Sant Carles, corresponent a la fotografia 12.



Fotografia 14. Detall rasa 5, un cop realitzat el buidatge de terres.



Fotografia 15. Detall de les cales E i F realitzades al carrer Sant Carles.



Fotografia 16 i 17. Detall cales H, realitzada al carrer Sant Carles i C realitzada al Carrer Sant Carles cantonada amb carrer Atlàntida.



Fotografia 18. Detall est- oest cala número 4 realitzada al carrer Baluard.



Fotografia 19. Detall nord- sud cala 5 realitzada a la plaça Poeta Bosca.



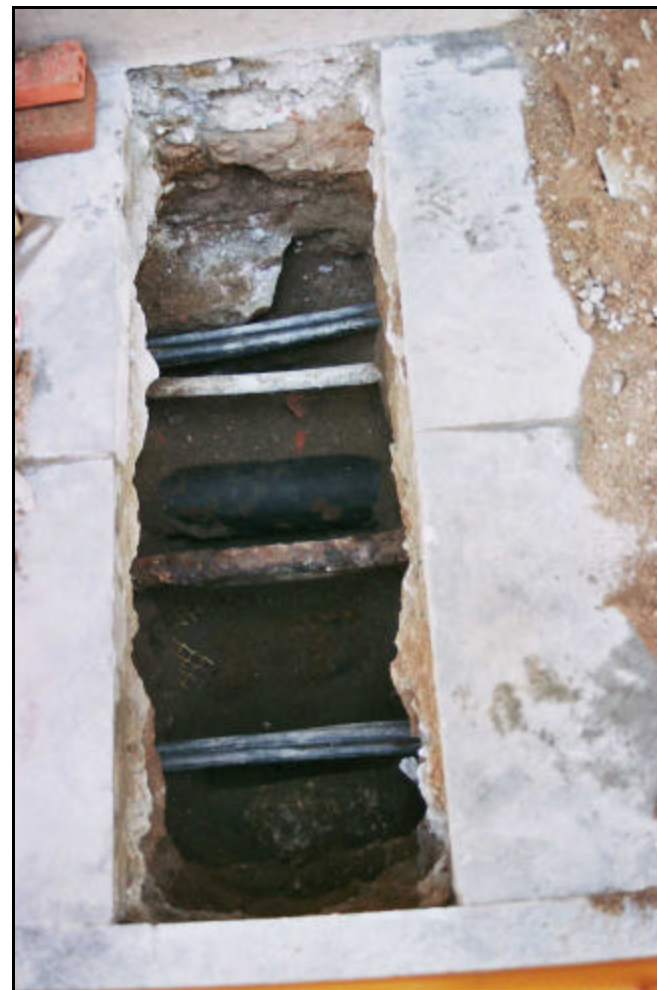
Fotografia 20. Detall U.E. 50 localitzada a la sala 5.



Fotografia 21. Detall est- oest sala 6 realitzada a la plaça Poeta Bosca.



Fotografia 22. Detall paviment U.E. 60 localitzat a la cala 6.



Fotografia 23. Detall sud- nord cala 7, realitzada a plaça Poeta Bosca.



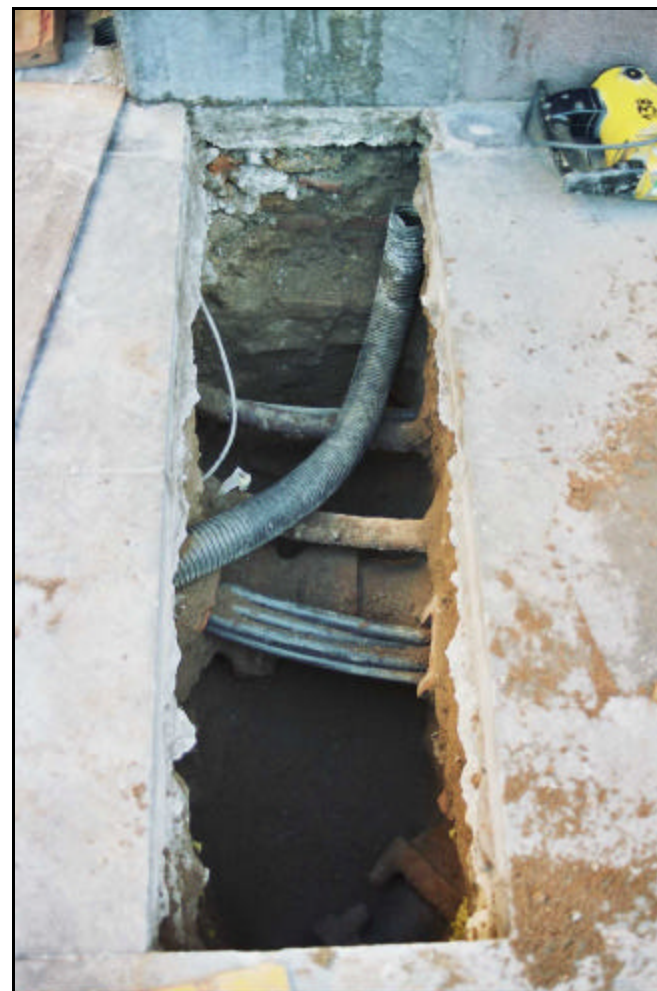
Fotografia 24. Detall sud- nord de la cala 8, realitzada al carrer Atlàntida.



Fotografia 25. Detall oest- est de la cala 9, realitzada al carrer Atlàntida.



Fotografia 26. Detall oest- est de la cala 10, realitzada al carrer Atlàntida.



Fotografia 27. Detall oest- est de la cala 11, realitzada al carrer Atlàntida.



Fotografia 28. Detall oest- est de la cala 12, realitzada al carrer Atlàntida.



Fotografia 29. Detall sud- nord cala 13, realitzada al carrer Atlàntida.



Fotografia 30. Detall sud- nord rasa 6 números 61- 51 del carrer Atlàntida.



Fotografia 31. Detall sud- nord rasa 6 números 51-47 del carrer Atlàntida.



Fotografia 31. Detall nord- sud R/7-1, realitzada entre els números 38 i 44 del carrer Baluard.



Fotografia 32. Detall nord- sud R/7-2, realitzada al carrer Baluard amb Escuders.



Fotografia 33. Detall nord- sud R/7-3, realitzada entre els números 48 i 58 del carrer Baluard.



Fotografia 34. Detall nord- sud de la clavaguera contemporània localitzada a R/7-3.



Fotografia 35. Detall sud- nord restes localitzades a R/7-3.



Fotografia 36. Detall restes localitzades a R/7-3.

Memòria de la intervenció arqueològica Al C/Atlàntida, 41-61, Sant Carles, Baluard, 36-58 I Vinaròs, 16-20
(Barcelona)





Fotografia 37. Detall oest- est de la rasa 8.



Fotografia 38. Detall servei localitzat a 70 cms. a R/8.



Fotografia 39. Detall oest- est R/8.



Fotografia 40. Detall oest- est de R/9-2, realitzada a la plaça Poeta Bosca.



Fotografia 41. Vista des dalt corresponent al mur U.E. 900, localitzat a R/9-2.



Fotografia 42. Detall oest- est mur U.E. 900.



Fotografia 43. Detall oest- est mur U.E. 902.



Fotografia 44. Detall des de dalt del mur U.E. 902.



Fotografia 45. Detall oest- est mur U.E. 904.



Fotografia 46. Detall oest- est rasa 10 realitzada al carrer Andrea Doria.



Fotografia 47. Detall est- oest rasa R/11, realitzada al carrer Andrea Doria.



Fotografia 48. Detall oest- est de la rasa 13.



Fotografia 49. Detall sud- nord de la claveguera contemporània localitzada a la rasa 13.